

Ymddiriedolaeth Archaeolegol Morgannwg-Gwent



AROLWG HANNER BLYNYDDOL 2013-2014



Ymddiriedolaeth Archaeolegol Morgannwg-Gwent
Heathfield House Heathfield Swansea SA1 6EL



Cover images from left: Logo for the Archwilio app which was launched last winter ©The Glamorgan-Gwent Archaeological Trust Ltd. Photograph of one of the many winter storms which revealed potential new sites for investigation by the Afordir project © B. Salter. Neath Abbey, the northern end of the western facade showing the church (left) and the latbrothers range (right) ©The Glamorgan-Gwent Archaeological Trust Ltd. Aerial view of the Cyfarthfa coke works during archaeological investigation © Crown Copyright: Royal Commission of the Ancient and Historical Monuments of Wales. Munitions worker ©West Glamorgan Archives. All images are from GGAT publication 'Discovery and Learning 2014' August 2014.

Cynnwys

ADOLYGIAD O BROSIECTAU CADW, EBRILL 2013 - MAWRTH 2014	2
GGAT 1 Gwasanaethau Rhanbarthol Rheoli Treftadaeth	2
GGAT 43 Rheoli Cynllunio Archaeolegol Rhanbarthol a GGAT 92 Cefnogi Cynlluniau Datblygu Lleol	7
GGAT 100 Gwaith Allgymorth Rhanbarthol	9
GGAT 103 Arfordir Morgannwg-Gwent	15
GGAT 118 Mynediad at Ddata sy'n deillio o Reoli Cynllunio Archaeolegol	17
GGAT 129 Safleoedd Canoloesol ac Ôl-ganoloesol Cynnar (c1100-1750) De-ddwyrain Cymru: Maenorau Sistersaidd Morgannwg a Gwent	19
GGAT 130 De-ddwyrain Cymru a'r Rhyfel Byd Cyntaf	20
GGAT 131 Arolwg a dadansoddiad o'r adeilad yn Abaty Castell-nedd	22
ADOLYGIAD O BROSIECTAU CADW, EBRILL 2014 - MAWRTH 2014	24
GGAT 103 Arfordir Morgannwg-Gwent	24
GGAT 118 Mynediad at Ddata sy'n deillio o Reoli Cynllunio Archaeolegol	26
GGAT 130 De-ddwyrain Cymru a'r Rhyfel Byd Cyntaf	28
GGAT 132 Safleoedd Canoloesol ac Ôl-ganoloesol Cynnar (c 1100OC-1750OC) De-ddwyrain Cymru: Aneddiadau Gwledig yn Iseldiroedd Morgannwg a Gwent	28
GGAT 133 Safleoedd Canoloesol ac Ôl-ganoloesol Cynnar (c 1100OC-1750OC) De-ddwyrain Cymru: Aneddiadau Statws Uchel ym Morgannwg a Gwent	29
RHAGLEN Y DYFODOL, HYDREF 2014 - MAWRTH 2015	30
GGAT 1 Gwasanaethau Rhanbarthol Rheoli Treftadaeth	30
GGAT 100 Gwaith Allgymorth Rhanbarthol	31
GGAT 103 Arfordir Morgannwg-Gwent	31
GGAT 118 Mynediad at Ddata sy'n deillio o Reoli Cynllunio Archaeolegol	31
GGAT 130 De-ddwyrain Cymru a'r Rhyfel Byd Cyntaf	31
GGAT 132 Safleoedd Canoloesol ac Ôl-ganoloesol Cynnar (c 1100OC-1750OC) De-ddwyrain Cymru: Aneddiadau Gwledig yn Iseldiroedd Morgannwg a Gwent	32
GGAT 133 Safleoedd Canoloesol ac Ôl-ganoloesol Cynnar (c 1100OC-1750OC) De-ddwyrain Cymru: Aneddiadau Statws Uchel ym Morgannwg a Gwent	32
CONTRACTAU GWYDDONOL A ARIENNIR GAN CADW	33
ADOLYGIADAU AR ÔL CLODDIO, AC O'R CYHOEDDIADAU	33
Prosiectau Posibl i'w Hariannu o Gronfeydd Wrth Gefn, ac Amlinelliad o Gynigion Prosiect 2015 - 2016	33
ATODIAD 1 - Adolygu cyflawni Nodau Llywodraeth Cymru	34

ADOLYGIAD O BROSIECTAU CADW, EBRILL 2013 - MAWRTH 2014

GGAT 1 Gwasanaethau Rhanbarthol Rheoli Treftadaeth

Rydym yn adrodd ar gynnydd o dan bedair prif bennawd y Fanyleb Gwaith Curaduro¹ a gytunwyd rhwng Cadw ac Ymddiriedolaethau Archaeolegol Cymru, a'r ddwy dasg ychwanegol yr ymgwymerwyd â hwy.

A. Gwybodaeth a chyngor ar gyfer llywodraeth genedlaethol a lleol

Mae'r Ymddiriedolaeth yn parhau i ddarparu gwybodaeth, cyngor, a chymorth i Cadw ar faterion yn ymwneud â chyflwr yr amgylchedd hanesyddol. Yn ystod cyfnod yr adroddiad, aeth staff yr Ymddiriedolaeth gydag Uwch Arolygydd Cadw ar ymweliad ag olion goroesol gorsaf brofi o'r Ail Ryfel Byd ar arfordir Gŵyr i asesu priodoldeb rhestru'r safle. Hefyd, rydym wedi ymchwilio i nifer o honiadau a wnaed ynghylch difrod ar safleoedd a restrwyd, a nodweddion eraill yr amgylchedd hanesyddol, a ddygwyd i'n sylw trwy gysylltiadau lleol, gan anfon gwybodaeth ymlaen at sylw Cadw lle bo'n briodol. Roedd y rhain yn cynnwys erydu darganfyddiadau o ddyddodion yn ogof Cat Hole, Gŵyr, a difrod i garneddau rhestredig yn Llanfabon.

Ymwelwyd â Bedd Nicholaston yng Ngŵyr yng nghwmni Arolygydd Cadw yn sgil adroddiad bod aelod o'r cyhoedd wedi cyflawni difrod trwy dân. Ymwelwyd â nifer o safleoedd Gŵyr hefyd gyda Warden Henebion Maes Cadw a staff o Bartneriaeth Tirwedd Gŵyr ynghylch prosiectau'r dyfodol yn ymwneud â Henebion Hynafol Rhestredig. Darparwyd gwybodaeth i Dîm Cefn Gwlad Dinas a Sir Abertawe ar gyfer hysbysfyrdau ym Mae Abertawe.

Rhoddyd gwybodaeth a chyngor i Gyngorydd Cymuned o Reynoldston ynghylch gwaith arfaethedig ar ffynnon y pentref, cyflwynwyd gwybodaeth am ffynnon nas cofnodwyd gynt i'r Ymddiriedolaeth gan Gyngorydd Cymuned o Landeilo Ferwallt, ac ychwanegwyd y ffynnon i Gofnod yr Amgylchedd Hanesyddol.

Cyflwynwyd ymateb i ddogfennau ymgynghori Llywodraeth Cymru am adolygu cynllun amaeth-amgylchedd Glastir, am bolisiau tirwedd warchoddedig, ac am y Papur Gwyn ar Fil yr Amgylchedd.



Llun 1 Safle ffwrnes uchaf Gwaith Haeam yr Undeb, Rhymni

Ym maes llywodraeth leol, cyflwynwyd sylwadau ar fersiynau drafft Cynlluniau Rheoli newydd ar gyfer Ardal o Harddwch Naturiol Eithriadol Dyffryn Gwy ac Ardal o Harddwch Naturiol Eithriadol Gŵyr, ar drefniadau ar gyfer darparu gwasanaethau archaeolegol ym Mharc Cenedlaethol Bannau Brycheiniog, ac ar Gynllun Ymwelwyr Parc Cenedlaethol Bannau Brycheiniog. Hefyd, darparwyd mewnbwn ar gyfer canllawiau cadwraeth a rheoli safleoedd celf garreg yr oedd Prifysgol Newcastle a Phrifysgol y Frenhines, Belffast, yn eu llunio.

Mae staff yr Ymddiriedolaeth wedi parhau i gynrychioli buddiannau'r amgylchedd hanesyddol mewn cyfarfodydd rheolaidd amrywiaeth o bwyllgorau a arweinir gan awdurdodau lleol. Mae'r

¹Mae'r fanyleb ar gyfer y gwaith curaduro yn cynnwys gwaith rheoli cynllunio archaeolegol hefyd, a cheir adroddiad ar hyn o dan Brosiectau GGAT 43 a GGAT 92.

rhain yn cynnwys Grŵp Partneriaeth Ardal o Harddwch Naturiol Eithriadol Gŵyr (Abertawe), grŵp rheoli ymgynghorol Castell a Pharc Cil-y-coed (Sir Fynwy), Fforwm Mynediad Parc Cenedlaethol Bannau Brycheiniog, Fforwm Hanes a Threftadaeth Pen-y-bont ar Ogwr, a Fforwm Treftadaeth Merthyr Tudful. Rydym hefyd wedi darparu mewnbwn ynghylch yr amgylchedd hanesyddol ar gyfer cynlluniau sydd yn yr arfaeth gan Gyngor Bwrdeistref Sirol Caerffili (Gwaith Haearn Rhymni), Cyngor Bwrdeistref Sirol Rhondda Cynon Taf (rheoli safleoedd o ddiddordeb hanesyddol fel atyniadau i ymwelwyr), Cyngor Bwrdeistref Sirol Torfaen (cod ymddygiad ar gyfer cloddio ar dir sy'n eiddo i'r cyngor), Cyngor Bwrdeistref Sirol Bro Morgannwg, Ardal o Harddwch Naturiol Eithriadol Dyffryn Gwy (partneriaeth tirwedd newydd posibl), a Chyngor Sir Mynwy (difrod i bont hanesyddol dros afon Angidy yn Nhyndyrn o ganlyniad i lifogydd).

B. Gwybodaeth a chyngor yn deillio o brosiectau a ariannwyd gan Cadw

Mae'r Ymddiriedolaeth wedi ymrwmo i wneud gwaith rheolaidd yn deillio o brosiectau Cymru gyfan ar Eglwysi Hanesyddol a safleoedd Eglwysig yr Oesoedd Canol Cynnar, ac ar brosiect Amgylchion Caerllion. Mae staff yr Ymddiriedolaeth yn gwasanaethu fel ysgrifennydd ar gyfer Pwyllgor Ymchwil Caerllion. Hefyd, mae staff wedi parhau'n aelodau Pwyllgor Ymgynghorol Esgobaethol Abertawe ac Aberhonddu, yn Ymgynghorwyr Archaeolegol Esgobaethol. Mae hyn yn golygu mynd i chwe chyfarfod y flwyddyn yn ogystal â darparu cyngor trwy e-bost rhwng cyfarfodydd, ymweld â safleoedd i asesu effaith newidiadau arfaethedig, a darparu cyngor i'r periglor a'r plwyfolion. Yn ogystal â'r eglwysi Cyn-fictoriaidd a syrfwyd gennym yn rhan o'r prosiect Eglwysi Hanesyddol Cymru gyfan yn y 1990au, y mae gofyn i ni asesu effaith newidiadau arfaethedig ar sylfeini Fictoriaidd. Rydym hefyd yn ymwneud â Phanel Cenedlaethol Cymru ar Gerflunwaith yr Oesoedd Canol, sydd wedi disodli'r Pwyllgor Cenedlaethol Cofnodi ac Adnabod Cerrig Arysgrifedig Canoloesol Cynnar a Cherfluniau Cerrig, ac mae hynny bellach yn cynnwys unrhyw waith dilynol o'r



Llun 2 Ymweliad Pwyllgor Ymgynghorol Esgobaethol Abertawe ac Aberhonddu ag eglwys St Paul, Sgeti

prosiect Cerflunwaith Eglwysig Morgannwg yr Oesoedd Canol. Roedd gyda ni rôl yn ystod y flwyddyn hefyd o ran trefnu cyfarfodydd gyda chynrychiolwyr eglwysi lleol i drafod gofalu am, a dehongli, henebion Cristnogol Cynnar yn Llancarfan a Merthyr Mawr.

Hefyd, rhoddwyd atebion i gwestiynau ynghylch Tirwedd Hanesyddol Gofrestredig Gelligaer, prosiect Bryngaerau Arfordirol Morgannwg, prosiect y Ffyrdd Rhufeinig a *Vici*, a'r Arolwg Aneddiadau Rhufeinig-Brydeinig.

C. Gwybodaeth a chyngor ar faterion eraill yn ymwneud â chadwraeth a'r amgylchedd

Yn ystod y flwyddyn, darparodd yr Ymddiriedolaeth wybodaeth a chyngor ar yr amgylchedd hanesyddol i adrannau ac asiantaethau eraill y llywodraeth ac i unigolion a chyrrff eraill.

Mae gwaith achos ar gyfer cynllun amaeth-amgylchedd Glastir yn dod o dan Femorandwm Cydddealltwriaeth gydag Adran Taliadau Gwledig Llywodraeth Cymru, ond cefnogir rheoli, datblygu

ac adolygu'r cynllun gan Cadw o dan y prosiect Gwasanaethau Rhanbarthol Rheoli Treftadaeth. Mae'r Ymddiriedolaeth wedi bod yn weithgar yn y maes hwn, gan fynychu cyfarfodydd cydlynu rheolaidd rhwng tîm Glastir, Cadw, a'r Ymddiriedolaethau Archaeolegol Cymru, a hefyd trwy ddelio ag amrediad o faterion trwy e-bost. Er i'r rhan fwyaf o'r gwaith yn ystod y flwyddyn ar gynllun Glastir gael ei gydlynu gan yr Adran Taliadau Gwledig, roedd Cyfoeth Naturiol Cymru (CNC) yn dal i gydlynu rhai elfennau a gydlynwyd gynt gan y Comisiwn Coedwigaeth, ac rydym felly wedi bod yn cydlynu â CNC ynghylch y rhain.

Y tu allan i gynllun Glastir, rydym yn parhau i ymateb i ymholiadau am effaith gweithredoedd coedwigaeth penodol a chynlluniau coetir ar yr amgylchedd hanesyddol, gan ddarparu cyngor perthnasol. Aeth staff o'r Ymddiriedolaeth i'r cyfarfod cydlynu blynyddol ar gyfer coedwigaeth, yn ogystal â chymryd rhan mewn diwrnod hyfforddiant ar gyfer staff coedwigaeth, Cadw, ac Ymddiriedolaethau Archaeolegol Cymru ar faterion yn ymwneud â rhaglenni torri coed a'r amgylchedd hanesyddol. Cynhaliwyd nifer o ymgynghoriadau gyda Cyfoeth Naturiol Cymru ynghylch safleoedd archaeolegol o fewn coedwigoedd. Ymwelwyd â safle yn Aberpennar i gynnig cyngor cyn gwaith coedwigaeth arfaethedig ger nifer o safleoedd archaeolegol hysbys oedd heb eu cofnodi o'r blaen. Roedd ymgynghoriadau ynghylch gwaith coedwigaeth arfaethedig lle'r oedd angen cynnig cyngor yn cynnwys Pwll Glo Cwm Afan, Coedwig Pennsylvania, mwyngloddiau Cefn Pwll Du, a Chwareli Gethin. Ymwelodd Rheolwr Cadwraeth a Threftadaeth Cadw â swyddfeydd yr Ymddiriedolaeth am gyfarfod cydlynu.

Darparodd staff yr Ymddiriedolaeth wybodaeth a chyngor i Cyfoeth Naturiol Cymru ac i'r Ymddiriedolaeth Genedlaethol am ddifrod a wnaed gan gasglwyr cregyn gleision i'r dyddodion mawn hanesyddol a'r tomennydd cregyn yn Nhrwyn Chwitfordd, gyda golwg ar wella rheolaeth y bysgodfa hon. Hefyd, ymatebwyd i ddau ymgynghoriad ar welliannau amaethyddol y tu allan i gynllun Glastir oedd dan ystyriaeth o dan y Rheoliadau Asesiad Effaith Amgylcheddol, a darparwyd gwybodaeth a chyngor i'r Weinidogaeth Amddiffyn am waith cadwraethol yn y dyfodol yn Ardal Hyfforddi Caerwent. Rydym hefyd wedi darparu ymateb ynghylch materion penodol i'r safle yn ymwneud â'r Ddeddf Cefn Gwlad a Hawliau Tramwy.



Llun 3 Traciau olwyn yn dystiolaeth o ddi-frod i Ddatguddiadau Mawn Hanesyddol (canol y llun) yn Nhrwyn Chwittfordd, Gŵyr

Yn yr amgylchedd morol, mae'r Ymddiriedolaeth yn parhau ei ymwneud â Phartneriaeth Môr Hafren, gan fynychu cyfarfodydd Cydbwyllgor Ymgynghorol Môr Hafren, a chan ddarparu mewnbwn i'r Adolygiad o Gynllun Rheoli'r Draethlin trwy Grŵp Arfordirol Môr Hafren a thrwy Grŵp Peirianeg Arfordirol Abertawe/ Bae Caerfyrddin.

D. Gwybodaeth a chyngor i'r cyhoedd ac i grwpiau cymunedol

Mae darparu gwybodaeth o Gofnod yr Amgylchedd Hanesyddol i'r cyhoedd yn parhau'n elfen sylweddol o'r llwyth gwaith o ran rheoli treftadaeth.

Darparodd y tîm Rheoli Treftadaeth a'r tîm Cofnod yr Amgylchedd Hanesyddol wybodaeth a chyngor archaeolegol i unigolion a chymunedau yn y rhanbarth i'w helpu gyda'u prosiectau a'u diddordebau. Yn ystod y flwyddyn, gwnaed 212 o ymholiadau allanol, o gymharu â 188 y flwyddyn flaenorol. Daeth y cynnydd yn y cyfanswm o'r sector masnachol.

Mae ystadegau gwefan *Archwilio* yn dangos cynnydd yn nifer yr ymweliadau hefyd: mae'r ystadegau am y cyfnod rhwng Ebrill 2013 a Mawrth 2014 yn dangos dros 13,434 o ymweliadau â'r hafan (www.archwilio.org.uk). Nifer yr ymwelwyr unigryw oedd 7,474, sy'n cadarnhau bod llawer o bobl yn ymweld mwy nag unwaith.

<i>Blwyddyn</i>	<i>*Cyfanswm yr ymholiadau i staff yr Ymddiriedolaeth</i>	<i>Masnachol</i>	<i>Cyhoeddus</i>	<i>Cyfanswm yr ymweliadau â'r Ymddiriedolaeth</i>
2007—2008	266	110	156	68
2008—2009	241	144	97	46
2009—2010	188 allanol 190 mewnol	64	124	35
2010—2011	155 allanol 81 mewnol	65	90	13
2011—2012	176 allanol 76	72	104	19

	mewnol			
2012—2013	188 allanol 73 mewnol	75	113	13
2013—2014	212 allanol 92 mewnol	102	110	21

Tabl 1 Ymholiadau Cofnod yr Amgylchedd Hanesyddol 2007-2014

Blwyddyn	Ymweliadau â'r hafan www.archwilio.org.uk	Ymwelwyr unigryw â'r hafan www.archwilio.org.uk	Cyfanswm yr ymweliadau â hafan yr Ymddiriedolaeth	Ymwelwyr unigryw â hafan yr Ymddiriedolaeth	% o ddefnyddwyr Archwilio sy'n ymweld ag ardal yr Ymddiriedolaeth
2011—2012	4,923	2,601	2,640	1,371	48%
2012—2013	6,626	3,258	2,641	1,265	20%
2013—2014	13,434	7,474	4,047	2,220	12%

Tabl 2 Ystadegau ar gyfer Gwefan Mynediad y Cyhoedd at Gofnod yr Amgylchedd Hanesyddol 2011-2014

**Mae'r rhain yn eithrio ymholiadau ar gyfer Cyngor Cefn Gwlad Cymru, y diwydiant Coedwigaeth, Cyfleustodau Cyhoeddus ac yn y blaen. Ceir adroddiadau ar y rhain mewn man arall.*

Mae'r ystadegau sydd ar gael o ran defnyddwyr sy'n mynd yn syth at dudalen chwilio Archwilio Ymddiriedolaeth Archaeolegol Morgannwg Gwent rhwng Ebrill 2013 a Mawrth 2014 yn debyg iawn i rai'r llynedd, gyda chyfanswm o 4,047 o ymweliadau a 2,220 o ymwelwyr unigryw. Yn y cyfnod hwn, y ganran sydd wedi'u cyfeirio o Hafan Archwilio (www.archwilio.org.uk) yw oddeutu 40%. Mae'r ffaith bod cyfanswm o 40% o'r traffig yn dod yn uniongyrchol o www.archwilio.org.uk yn golygu bod 12% o holl ddefnyddwyr y prif safle'n mynd ymlaen i dudalen chwilio 'Archwilio' yr Ymddiriedolaeth.

Hefyd, ymwelwyd â safle ar gais ffermwr o Ben-y-bont ar Ogwr oedd yn ceisio cyngor am nifer o safleoedd (rhai ohonynt heb eu cofnodi) ar ei dir. Yn sgil yr ymweliad, pasiwyd gwybodaeth ymlaen i Gomisiwn Brenhinol Henebion Cymru ac i adran daeareg Prifysgol Abertawe.



Llun 4 Olion Traed Cynhanesyddol ym Mhort Einon

Cynhaliwyd y rhan fwyaf o'r ymweliadau â safle yn ystod y flwyddyn o ganlyniad i adroddiadau am ddfrod yn sgil stormydd y gaeaf. Er y gwnaed llawer o'r darganfyddiadau newydd hyn gan ein gwirfoddolwyr Arfordir (fel y nodir isod o dan GGAT 103), ymchwiliwyd i, ac adroddwyd ar, rai ohonynt o dan y prosiect hwn. Y mwyaf arwyddocaol o'r darganfyddiadau eraill hyn oedd datguddio olion traed dynol ym Mhort Einon, ar y dyddodion mawn a ddatguddiwyd gyntaf oll yn 2009 ar y blaendraeth (darganfyddiad y soniwyd amdano ar Radio 4). Roedd arfordir Gŵyr yn destun ymweliad safle ynghynt yn y flwyddyn hefyd, pan aeth staff yr Ymddiriedolaeth i archwilio gweddillion dynol a ddatguddiwyd ar draeth Oxwich.

Tasgau Ychwanegol

Parhaodd yr Ymddiriedolaeth i gefnogi Grŵp Strwythurau Milwrol yr Ugeinfed Ganrif ac, fel yr amlinellwyd uchod, Cynllun Glastir.

GGAT 43 Rheoli Cynllunio Archaeolegol Rhanbarthol a GGAT 92 Cefnogi Cynlluniau Datblygu Lleol

Ystadegau Cynllunio 2013-2014 (gweler Atodiad 2)

Mae'r gwasanaethau cynllunio archaeolegol a ddarperir ar ran Cadw'n gofyn bod yr Ymddiriedolaeth yn gwneud asesiad o holl geisiadau cynllunio'r rhanbarth. Wedyn, mae gofyn bod yr Ymddiriedolaeth yn hysbysu'r awdurdodau cynllunio am gyfyngiadau archaeolegol ar y ceisiadau, gan roi gwybodaeth ac argymhellion penodol ar y ffordd orau o ddiogelu buddiannau archaeolegol wrth alluogi datblygu a ganiateir. Ar ben hynny, a chyda'r holl adnoddau a ddarperir ar y cyd gan y cyfan o'r deuddeg awdurdod rhanbarthol, mae'r tîm cynllunio archaeolegol wedi darparu gwasanaethau manwl ychwanegol, megis llunio adroddiadau archaeolegol ar gyfer asesiadau cyn-benderfyniad, cymeradwyo manylebau manwl a gyflwynir gan ddatblygwyr, a monitro'r gwaith o'r cychwyn cyntaf a'r gwaith maes tan lunio'r adroddiad terfynol.

Atodir ystadegau manwl am yr ymatebion a luniwyd gan y tîm cynllunio archaeolegol i geisiadau cynllunio a wnaed yn ystod 2013-2014 yn Atodiad 2. Mae'r rhain yn amrywio o argymhell asesiad desg neu arfarniad maes treiddiol yn y cyfnod cyn gwneud penderfyniad ar y cais cynllunio i atodi amodau archaeolegol perthnasol wrth roi caniatâd cynllunio.

Yn 2013-2014, cafwyd gostyngiad bychan (1.5%) yn nifer y ceisiadau a gofrestrwyd gan yr Awdurdodau Cynllunio Lleol yn Ne-ddwyrain Cymru. Y cyfanswm oedd 13,324 o gymharu â 13,537 y flwyddyn gynt. Fodd bynnag, yn ystod y tri mis olaf, cafwyd cynnydd o gymharu â'r llynedd, gyda'r nifer yn codi o 3,299 i 3,451. Er gwaethaf y gostyngiad bychan yn y cyfanswm, cafwyd cynnydd sylweddol (15.84%) yn nifer y ceisiadau lle darparwyd cyngor manwl ar gyfer gwaith archaeolegol (480 o gymharu â 404). Roedd y rhain yn cynnwys 10 achos pan wrthwynebwyd y datblygiad arfaethedig ar y sail y byddai'n cael effaith annerbyniol ar yr adnodd archaeolegol, yr un faint â'r llynedd. Yn 118 o achosion (i fyny o 81 y llynedd), rhoddwyd cyngor i'r Awdurdod Cynllunio Lleol y byddai angen i'r ymgeisydd ddarparu gwybodaeth ychwanegol am effaith y datblygiad arfaethedig ar yr adnodd archaeolegol cyn i'r awdurdod ddod i benderfyniad ar y cais cynllunio.

Cynyddodd nifer y ceisiadau lle argymhellwyd atodi amodau i'r caniatâd cynllunio yn gofyn bod gwaith archaeolegol yn cael ei wneud o 323 i 362. Gellid rhannu'r amodau hyn i dri chategori: 124 (o gymharu â 117 y llynedd) lle'r oedd angen rhaglen ymchwilio archaeolegol (megis cloddio neu fonitro dwys); 153 (o gymharu â 130 y llynedd) lle'r oedd angen monitro yn ystod y datblygu; a 92 (o gymharu â 69 y llynedd) lle'r oedd angen cofnodi adeiladau a strwythurau.

Hefyd, mae'r tîm wedi ymwneud â phum apêl cynllunio, gan ddarparu gwybodaeth a chyngor ysgrifenedig i'r Arolygiaeth Gynllunio.

Sgrinio a Phennu Cwmpas Asesiadau Effaith Amgylcheddol



Mae Rheoliadau Cynllunio Gwlad a Thref (Asesu Effaith Amgylcheddol) (Cymru a Lloegr) 1999 yn gofyn bod datblygwyr yn gofyn i Awdurdodau Cynllunio Lleol a oes angen cyflwyno Asesiad Effaith Amgylcheddol ai peidio gyda chais cynllunio ar gyfer datblygiad mawr (sgrinio). Os penderfynir bod angen Asesiad Effaith Amgylcheddol, gallant ofyn i'r Awdurdod

Llun 5 Gwaith Glo Golosg Cyfarthfa

Cynllunio Lleol amlinellu pa faterion y dylid eu cynnwys, a bod methodoleg yn cael ei chytuno (pennu cwmpas).

Roedd nifer y datblygiadau mawr y ceisiwyd amdanynt yn Ne-ddwyrain Cymru, yn arbennig o ran cynhyrchu ynni adnewyddadwy gan gynnwys tyrbinau gwynt a strwythurau ffotofoltaidd, yn ystod 2013-2014 yn debyg i'r nifer y flwyddyn flaenorol. Bu raid i ni gyflwyno sylwadau ar 77 cais sgrinio (77 y llynedd) a 23 ymgynghoriad pennu cwmpas (26 y llynedd) yn ystod y flwyddyn.

Datblygiadau gydag effaith sylweddol

Eto eleni cychwynwyd ar nifer o ddatblygiadau cymhleth mawr yn ne-ddwyrain Cymru. Mae'r gwasanaeth yn parhau i roi amser ac ymdrech sylweddol i sicrhau ystyried yr amgylchedd hanesyddol yn ofalus yn ystod y broses gynllunio, a sicrhau bod y datblygiadau hyn yn cynnwys camau lliniaru gan gynnwys cadwraeth ar y safle a chloddio. Ymhlith y rhain eleni fu cloddio ar gyfer Ailddatblygu Canol Dinas Casnewydd a gofnododd olion adeiladau canoloesol ac ôl-ganoloesol, a chloddio cyn gwaith adeiladu oedd yn effeithio ar Waith Glo Golosg Cyfarthfa ym Merthyr Tudful.

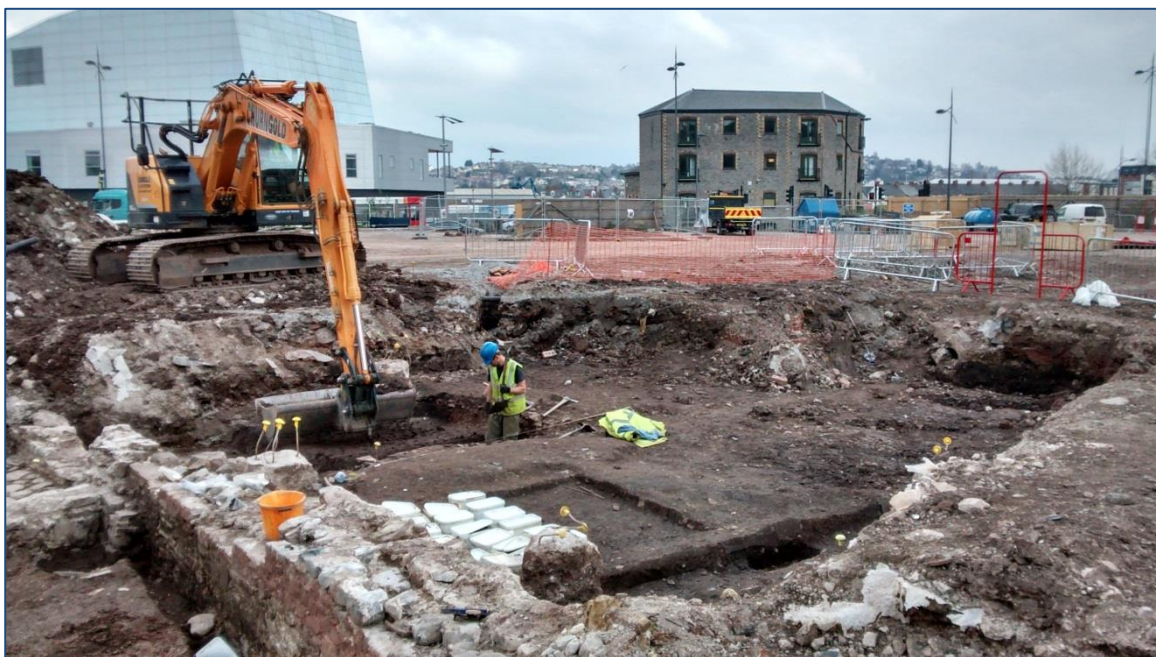
Cyfleustodau

Mae'r Ymddiriedolaeth wedi parhau i ddarparu cyngor i'r cwmnïau cyfleustodau ar effaith eu gwaith ar yr adnodd Archaeolegol. Ymgynghorwyd â ni ar 229 o achosion gwaith arfaethedig yn 2013-2014 (299 yn 2012-2013). Yn sgil y cyngor a ddarparwyd gennym, mae monitro archaeolegol rhai o'r datblygiadau hyn wedi arwain at gofnodi nifer o bethau o ddiddordeb o ran yr amgylchedd hanesyddol, yn arbennig yn ardal Trefynwy.

Cynlluniau Datblygu Lleol

Yn ystod y flwyddyn, mabwysiadwyd Cynlluniau Datblygu Lleol Cyngor Bwrdeistref Sirol Torfaen, Cyngor Bwrdeistref Sirol Pen-y-bont ar Ogwr, Awdurdod Parc Cenedlaethol Bannau Brycheiniog, a Chyngor Sir Mynwy. Mae'r Ymddiriedolaeth wedi darparu mewnbwn i ddatblygiad y cynlluniau hyn, gan fynychu cyfarfodydd i drafod cynigion, a chan ddarparu cyngor am effaith datblygu ar yr adnoddau archaeolegol ar dir y cynigir ei neilltuo ar gyfer datblygu.

Adolygwyd safleoedd amgen posibl ar gyfer Cyngor Bwrdeistref Sirol Castell-nedd Port Talbot, Cyngor Sir Caerdydd, Cyngor Bwrdeistref Sirol Bro Morgannwg, a Chyngor Sir Mynwy. Yn ne-ddwyrain Cymru, mae wyth Cynllun Datblygu Lleol wedi cael eu mabwysiadu bellach, ac mae gwaith yn parhau ar ddatblygu'r pum cynllun arall.



Llun 6 Ail-ddatblygu Canol Dinas Casnewydd

GGAT 100 Gwaith Allgymorth Rhanbarthol

Sefydlwyd Ymddiriedolaeth Archaeolegol Morgannwg Gwent er mwyn hyrwyddo addysg archaeolegol y cyhoedd. Mae'r Ymddiriedolaeth yn rhagweithiol o ran darparu cyfleoedd amrywiol i'r cyhoedd ymwneud ag archaeoleg, a chefnogir rhai ohonynt gan Cadw.

Gadawyd ein cynigion ar gyfer prosiectau'n ddigon hyblyg i ni allu cynnwys gwasanaethau a arweinir gan y cwsmer yn ein darpariaeth. Rydym yn adrodd o dan brif benawdau ein rhaglen allgymorth, gan amlygu amcanion penodol am y flwyddyn yn yr adran berthnasol.

Sicrhau presenoldeb hygyrch mewn digwyddiadau cyhoeddus fel rhan o raglen allgymorth ddiffiniedig, gan gynnwys bod yn bresennol yng Ngŵyl Archaeoleg 2013, a chan gynnwys ein hamcan penodol, sef: Trefnu digwyddiadau'n rhan o Ŵyl Archaeoleg 2013 Cyngor Archaeoleg Prydain.

O'r ddau ddigwyddiad ar bymtheg lle bu staff yr Ymddiriedolaeth yn bresennol yn 2013-2014, hwyluswyd tri ar ddeg ohonynt trwy ryw fath o ariannu oddi wrth Cadw. Ceir adroddiad ar wahân am ddigwyddiadau ar y cyd â Cadw.



Llun 7 Prif Ddigwyddiad Gŵyl Archaeoleg Abertawe

Fel yn y blynyddoedd blaenorol, cynhaliwyd ein prif ddigwyddiad yn Amgueddfa Abertawe yn rhan o Ŵyl Archaeoleg Prydain. Y sefydliadau a gyfrannodd i'r elfen ffair treftadaeth oedd Hanes a Threftadaeth Gardd Cwm Garw, Clwb Archaeolegwyr Ifainc Morgannwg, Clwb Darganfod Metel Abertawe (gan gynnwys dangos casgliad fflintiau un o'r aelodau), a dau grŵp o Brifysgol Abertawe (Astudiaethau Eifftaidd a

Choptig, a'r Ganolfan Ymchwil Canoloesol a Modern Cynnar). Hefyd, cefnogwyd y digwyddiad gan gynrychiolwyr ein grwpiau Arfordir, a grŵp o fyfyrwyr Bagloriaeth Cymru o Ysgol Dylan Thomas. Roedd y grŵp hwnnw'n cyflwyno canlyniadau ei arolwg o waliau Camlas Abertawe yn yr Hafod, a wnaed yn rhan o brosiect cymunedol yr Ymddiriedolaeth ar gyfer y Brifysgol yng Ngwaith Copr Hafod-Morfa. Traddodwyd darlithoedd ar y Cloddio Cymunedol yng Ngwaith Copr Hafod-Morfa, prosiect arolwg cymunedol Abaty Margam, ac yw mynwentydd. Trefnwyd arddangosiadau, gweithdai a sesiynau hanes byw oedd yn cynnwys coginio Rhufeinig, bathu arian yn yr oesoedd canol, grŵp Meibion y Ddraig yn ail-greu'r oesoedd canol, ac awyrfilwyr yr Ail Ryfel Byd. Hefyd, roedd gweithgareddau i blant, gan gynnwys paentio wyneb ar sail motiffau o'r Oes Haearn, a ffug-gloddio.

Cydweithiodd yr Ymddiriedolaeth â Chyngor Dinas Abertawe a Chyfeillion Castell Ystumllwynarth i drefnu digwyddiad yn y castell. Darparwyd cyngor ar drin darganfyddiadau, ystod o weithgareddau i blant, a gwybodaeth am y cloddio cymunedol yn 2009-2010. Ehangwyd ar y digwyddiad 'Byw yng Nghil-y-coed yn yr Oes Efydd', a drefnwyd ar y cyd gan yr Ymddiriedolaeth a Chyngor Sir Mynwy, trwy gynnwys staff o Amgueddfa Genedlaethol Cymru. Roedd y gweithgareddau'n cynnwys arddangosfeydd o ddarganfyddiadau o'r Oes Efydd, ac arddangosiadau o nyddu, gwehyddu a chrefftau tecstil eraill yn y cyfnod cynhanesyddol. Gweithgareddau eraill a drefnwyd yn ystod y pythefnos trwy grant allgymorth Cadw oedd dwy daith gerdded dywys a gweithdy i blant yn Amgueddfa Trefnwy, a drefnwyd ar y cyd â Chyngor

Sir Mynwy, oedd yn canolbwyntio ar y Rhufeiniaid ac yn cynnwys sut i wneud mosaigau, a dysgu am fwyd Rhufeinig.



Llun 8 Pabell Ymddiriedolaeth Archaeolegol Morgannwg Gwent yng Nghastell Ystumllwynarth

Digwyddiadau eraill lle cyfranogodd yr Ymddiriedolaeth oedd diwrnodau treftadaeth ym Mhen-y-bont ar Ogwr a Blaenau Gwent gan ganolbwyntio ar archaeoleg ardaloedd yr awdurdodau lleol penodol hynny; cyflwyniad am waith ar fragdy Vulcan House ym Merthyr Tudful; a Gŵyl Bae Abertawe, lle'r oedd arddangos corn bual mawr a chorn carw coch a ddaeth o'r dyddodion cynhanesyddol yn y parth rhynglanwol yn denu llawer o sylw a brwdfrydedd.



Llun 9 Stodin Ymddiriedolaeth Archaeolegol Morgannwg Gwent yng Ngŵyl Bae Abertawe

Cydweithio â Cadw mewn un neu fwy o ddigwyddiadau yn yr Ŵyl Archaeoleg yng Nghastell Caerffili, Abaty Castell-nedd, neu Abaty Tyndyrn

Cymerodd yr Ymddiriedolaeth ran mewn digwyddiadau a arweiniwyd gan Cadw yn y tri lleoliad hyn, gan ddarparu gweithgareddau i blant, gan gynnwys gweithdy plethwaith a chlai,

ymgyngoriadau ar Gofnod yr Amgylchedd Hanesyddol yng Nghastell-nedd, a chanllaw cerdded ar gyfer gweld hanes pensaernïol yng Nghaerffili a Thyndyrn. Roedd y digwyddiad yn Abaty Castell-nedd yn cydweddu'n dda â'n prosiect Arolwg Cymunedol (GGAT 131, yn hwyrach yn yr adroddiad hwn).

Darlithoedd a theithiau cerdded tywys, gan gynnwys ein hamcan penodol sef: Gweithio gyda Cadw, a chyrrff eraill megis Parc Cenedlaethol Bannau Brycheiniog, Cyfeillion Parc Margam, Arfordir Treftadaeth Morgannwg, a Chanolfan Gwybodaeth i Ymwelwyr y Mwmbwls, er mwyn cyd-ddatblygu rhaglenni teithiau cerdded a beicio i hyrwyddo agenda lechyd a Ffitrwydd Llywodraeth Cymru.

Trefnwyd rhaglen lawn o ddarlithoedd a theithiau cerdded tywys yn ystod y flwyddyn. Trefnir y rhan fwyaf o'r darlithoedd yn y gaeaf a'r teithiau cerdded yn yr haf.

O'r pedair darlith ar hugain a draddodwyd i gymdeithasau neu'n gyhoeddus gan yr Ymddiriedolaeth yn ystod y flwyddyn ariannol, ariannwyd naw trwy'r prosiect allgymorth. Hefyd, traddodwyd darlithoedd dan nawdd prosiect Arfordir a phrosiect y Rhyfel Byd Cyntaf. Roedd y cynulleidfaoedd yn cynnwys cymdeithasau hanes lleol, grwpiau o fyfyrwyr, grwpiau o eglwysi ac elusennau, a changhennau Prifysgol y Drydedd Oes.

Darparwyd un ar hugain o deithiau cerdded gan yr Ymddiriedolaeth yn ystod y flwyddyn ariannol, ac ariannwyd deunaw ohonynt trwy'r rhaglen allgymorth ranbarthol. Darparwyd y gweddill yn rhan o brosiect Arfordir. Roedd ein partneriaid yn y rhain yn cynnwys Awdurdod Parc Cenedlaethol Bannau Brycheiniog, Canolfan Gwybodaeth i Ymwelwyr y Mwmbwls, a Chymdeithas y Cerddwyr. Cynhaliwyd rhai yn rhan o ŵyl, megis yr Ŵyl Archaeoleg, Gŵyl Geoparc Parc Cenedlaethol Bannau Brycheiniog, Gŵyl Gerdded Gŵyr, a'r Ŵyl Dwli ar Gerdded.

Arddangosfeydd a thafleni, gan gynnwys ein hamcan penodol sef: Cynnal arddangosfeydd mewn mwy o leoliadau, a dosbarthu tafleni a deunydd 'codi' arall i fwy o fannau casglu.

Darparwyd arddangosfeydd, arddangosiadau, a thafleni ar ddeunaw achlysur gwahanol yn rhan o stondin yr Ymddiriedolaeth mewn digwyddiadau, neu'n gysylltiedig â darlithoedd neu deithiau cerdded tywys.



Llun 10 Stodin Ymddiriedolaeth Archaeolegol Morgannwg Gwent yn Niwrnod Treftadaeth Abaty Castell-nedd

Allgymorth trwy wefan Ymddiriedolaeth Archaeolegol Morgannwg Gwent, gan gynnwys ein hamcan penodol sef: Diweddarau'r wybodaeth a ddarperir ar wefan yr Ymddiriedolaeth.

Llwythwyd Arolwg Chwe Mis 2013 ar wefan yr Ymddiriedolaeth ar ei newydd wedd, a chrëwyd blog ar gyfer arolwg Abaty Castell-nedd. Y ffordd arferol o roi gwybodaeth newydd i ymwelwyr y we yw trwy gyfryngau cymdeithasol. Yn ystod y flwyddyn, rhoddwyd 496 eitem ar Facebook, 136 stori newyddion ar Blogger, Wordpress, Tumblr a LinkedIn, ychwanegwyd 60 delwedd i Instagram, a chyhoeddodd yr Ymddiriedolaeth 262 trydariat, yn ogystal ag ail-drydar pethau y credid y byddent o ddiddordeb i'n dilynwyr.

Llunio, a llwytho ar wefan yr Ymddiriedolaeth, tudalennau penodol am gloddiadau mawr a wnaed yn ystod ein 25 mlynedd gyntaf.

Dechreuwyd y gwaith o lunio tudalennau am y gyfres o gloddiadau mawr, ac adolygwyd chwech o brosiectau cloddio mwyaf sylweddol y 1980au. Cafwyd cynnydd ar y gwaith ar yr anheddiad sifil yng Nghaerllion gan yr Ymddiriedolaeth gyda chymorth Cadw yn y 1980au. Dylunnir y tudalennau fel bo modd i ymwelwyr sydd am gael rhagor o wybodaeth am y canlyniadau gael mynediad iddi ar lefelau gwahanol (er enghraifft y cyhoeddiad llawn, ffeiliau pdf, llenyddiaeth lwyd, deunydd PowerPoint, rhannu sleidiau).

O ran ystadegau, yn ystod y flwyddyn cafwyd 7,062 ymwelydd unigryw â'n gwefan, ac mae canran a gafwyd o'r data ar sesiynau'n awgrymu bod nifer yr ymwelwyr newydd wedi cynyddu o 68%.

Cynnal cysylltiadau cyfredol, a datblygu rhai newydd, ag adrannau llywodraeth leol a chenedlaethol, busnesau, a sefydliadau'r trydydd sector, gan gynnwys ein hamcan penodol, sef: Adeiladu ar lwyddiant Eisteddfod Llandw i gryfhau'r cysylltiad ag Amgueddfa Genedlaethol Cymru, gyda golwg ar gydweithredu â hi mewn o leiaf un digwyddiad.

O ran cydweithio â'r Amgueddfa Genedlaethol, y prif ddigwyddiad oedd yr un yn ymwneud â'r Oes Efydd yng Nghil-y-coed. Roedd adnoddau'r Amgueddfa yn ychwanegu'n sylweddol at yr hyn yr oeddem ni'n gallu ei gyflawni yn yr un digwyddiad y llynedd. Y gobraith yw, gydag ad-drefnu'r Amgueddfa drosodd, y byddwn yn gallu adennill y momentwm a chydweithio mwy yn y dyfodol.

Yn ystod y flwyddyn, roeddem ni wedi parhau i gydweithio â Chyngor Bwrdeistref Sirol Blaenau Gwent, Cyngor Bwrdeistref Sirol Pen-y-bont ar Ogwr, Cyngor Bwrdeistref Sirol Merthyr Tudful, a Chyngor Dinas a Sir Abertawe i hybu diddordeb lleol yn yr amgylchedd hanesyddol lleol trwy fforymau a diwrnodau treftadaeth. Rydym hefyd wedi dechrau trafod â Chyngor Bwrdeistref Sirol Rhondda Cynon Tâf a Chyngor Bwrdeistref Sirol Torfaen.

Archaeoleg gymunedol, gan gynnwys ein hamcan penodol, sef: Cwrdd â chynrychiolwyr y deuddeg awdurdod unedol i drafod sut all yr Ymddiriedolaeth weithio â hwy i ddarparu allgymorth archaeolegol yn eu cymunedau lleol (trwy, er enghraifft, gwell cysylltiadau â Sefydliadau neu Wasanaethau Gwirfoddol Sirol a grwpiau Cymunedau'n Gyntaf).

Yn ystod y flwyddyn, cysylltodd Archaeolegydd Cymunedol yr Ymddiriedolaeth â'r holl Sefydliadau neu Wasanaethau Gwirfoddol Sirol a grwpiau Cymunedau'n Gyntaf yn ein hardal. Yn sgil trafodaethau â'r grwpiau hyn, darparwyd gweithgareddau ar gyfer cymunedau yng Nghlydach (Abertawe) a Glynccorwg (Castell-nedd Port Talbot) yn ystod y flwyddyn adrodd, a threfnwyd cyfres o weithdai ar gyfer y flwyddyn ariannol newydd.

Mae'n amlwg bod diffyg ymwybyddiaeth mewn llawer o gyrff cydlynu a chymorth cymunedol a gwirfoddol o ran ystyr yr amgylchedd hanesyddol, a sut y gellir ei ddefnyddio i ymgysylltu â chymunedau ac i godi lefelau sgiliau. Gellir mynd i'r afael â hyn trwy gyfres o seminarau codi ymwybyddiaeth a gweithdai. Efallai mai'r peth gorau fyddai darparu'r rhain ar y cyd â chyrrff eraill yn y sector treftadaeth.

Addysg

Cafodd saith disgybl ysgol o flynyddoedd 10 ac 11 leoliad wythnos gyda'r Ymddiriedolaeth, cyfanswm o 245 awr o brofiad gwaith. Ar ben hynny, roedd pedwar myfyriwr ar ddeg o Brifysgol Abertawe a Phrifysgol Caerdydd wedi rhoi 278 awr o waith i brosiectau a ariannwyd gan Cadw, naill ai yn brofiad gwaith ffurfiol neu ynteu ar sail gwaith gwirfoddol na achredwyd. Hefyd, cynhaliodd staff yr Ymddiriedolaeth ddiwrnod o sesiynau gweithdy am 90 plentyn mewn ysgol ym Merthyr Tudful.



Llun 11 Digwyddiad dysgu a rhyngweithiol yn Ysgol Iau Cyfarthfa

Dangosydd		
Nifer o ddigwyddiadau a gynhaliwyd gan, neu a fynychwyd gan, staff yr Ymddiriedolaeth gydag ariannu oddi wrth Lywodraeth Cymru.		49
Nifer o gyfranogwyr/ mynychwyr		
	Darlithoedd	445
	Teithiau Cerdded	221
	Yn ymweld â stondin mewn sioe	1,304
	Diwrnodau agored mewn cloddiadau ac yn y blaen	30
Nifer ac oriau gwirfoddolwyr yn ymwneud â phrosiectau a ariannwyd gan Lywodraeth Cymru		
	Nifer o wirfoddolwyr	133
	Oriau a gyfrannwyd	1,662
Nifer o ddigwyddiadau mewn ysgolion, a'r nifer a'u mynychodd		
	Nifer o ddigwyddiadau	1
	Nifer o fynychwyr	90
Nifer o ddigwyddiadau a gweithgareddau lle'r mae'r brif gynulleidfa mewn ardal amddifadedd lluosog		
	Nifer o ddigwyddiadau	4
	Nifer o fynychwyr	175
Profiad Gwaith, hyfforddiant ac yn y blaen - gweithgareddau ac oriau		
	Nifer o gyfranogwyr	33
	Oriau a gyfrannwyd	903

Tabl 3 Ystadegau ymgysylltu cyhoeddus Ymddiriedolaeth Archaeolegol Morgannwg Gwent o ran gweithgareddau a ariannwyd trwy grantiau o'r llywodraeth a fonitryd gan Cadw sy'n ymwneud â dangosyddion perfformiad diffiniedig ar gyfer y flwyddyn ariannol 2013-14.

GGAT 103 Arfordir Morgannwg-Gwent

Nodwedd bennaf prosiect Arfordir oedd y stormydd garw ym mis Ionawr 2014, a'u heffaith ar y cyfan o arfordir De Cymru, gan ddinistrio a niweidio safleoedd arfordirol, ac ar yr un pryd yn datguddio safleoedd a nodweddion newydd. Roedd hyn yn profi effeithiolrwydd cysyniad Arfordir, sef defnyddio gwirfoddolwyr i fonitro archaeoleg eu harfordir lleol.

Rhoddwyd cymorth parhaus i wirfoddolwyr o'r ardaloedd astudio blaenorol yn eu gwaith annibynnol, ac ehangwyd yr ardal astudio i gynnwys yr arfordir o Aberogwr i Benarth. Mae hyn yn cynnwys pedair milltir ar ddeg Arfordir Treftadaeth Morgannwg, sy'n mynd o Borthcawl i Aberddawan. Recriwtiwyd gwirfoddolwyr newydd ar gyfer yr ardal hon, a sefydlwyd grŵp newydd ym Margam i lenwi bwlch o ran yr arfordir ymhellach i'r dwyrain. Defnyddiwyd y dull llwyddiannus o flynyddoedd blaenorol o ran hysbysebu a recriwtio, sef datganiadau i'r wasg, dosbarthu taflenni, hysbysu cymdeithasau a chynghorau lleol, ac ysgrifennu at wirfoddolwyr o brosiectau cymunedol blaenorol. Sefydlwyd grŵp newydd Margam trwy wirfoddolwyr oedd wedi gweithio ar brosiect Arolwg Cymunedol Abaty Margam. Hefyd, recriwtiwyd nifer o wirfoddolwyr i'r prosiect trwy ddulliau llai ffurfiol; roedd gwirfoddolwyr a ddaeth i'r cyflwyniadau cychwynnol wedi dweud wrth bobl eraill am y prosiect, a daeth y bobl hynny atom wedyn. Hefyd, roedd gan brosiect Arfordir bresenoldeb mewn nifer o ddigwyddiadau a gynhaliwyd mewn lleoliadau arfordirol yn ystod y flwyddyn.



Llun 12 Gwirfoddolwyr Arfordir gyda llongdrylliad ar Draeth y Sger

Yn sgil recriwtio gwirfoddolwyr, cynhaliwyd sesiynau hyfforddiant, ymweliadau maes a theithiau cerdded tywys i arfogi'r gwirfoddolwyr â'r sgiliau ar gyfer cofnodi safleoedd. Rhoddodd staff y prosiect gymorth i waith annibynnol y gwirfoddolwyr hefyd, trwy wneud ymweliadau safle yn yr ardal astudio, gan arwain at adroddiadau ar lawer o safleoedd newydd. Wrth wneud hyn, mae'r Ymddiriedolaeth wedi galluogi aelodau'r gymuned leol, grwpiau diddordeb lleol, grwpiau hanes, a myfyrwyr prifysgol i ddysgu rhagor am yr archaeoleg arfordirol yn yr ardal. Mae hefyd wedi rhoi iddynt yr wybodaeth a'r sgiliau i'w caniatáu i ymgymryd â rôl weithgar o ran monitro a chofnodi safleoedd dan fygythiad erydu, ac i adnabod safleoedd newydd, gyda lleiafswm o oruchwylio gan

archaeolegwyr proffesiynol. Prif allbwn y prosiect yw'r data a ychwanegir i Gofnod yr Amgylchedd Hanesyddol ar gyfer y rhanbarth.

Roedd y cyfryngau newydd yn parhau'n rhan bwysig o sicrhau cydlyniant, cyfnewid gwybodaeth, a chyfathrebu â chynulleidfa ehangach. Diweddarwyd y tudalennau gwe, gan newid y dyluniad cyffredinol, yr oriel, a'r adnoddau y gellir eu lawrlwytho. Hefyd, lluniwyd canllawiau ar ddefnyddio cyfryngau cymdeithasol ar gyfer y prosiect, ac mae hyn yn cynnwys cyfarwyddyd ar y gwahanol fathau o wefannau a chymwysiadau a ddefnyddir, ac ar sut i ddefnyddio pob gwefan/cymhwysiad. Trwy ddarparu'r wybodaeth hon, a thrwy sicrhau bod llai o ofn o ran defnyddio cyfryngau cymdeithasol, gobeithio y bydd defnydd y gwirfoddolwyr o'r gwefannau hyn yn cynyddu.

Mae llifoedd Cyfryngau Cymdeithasol Arfordir yn dod yn gynyddol boblogaidd. Mae'r cyfrif Trydar, a'r dudalen Facebook yn arbennig, yn denu mwy o ddiddordeb oddi wrth y gwirfoddolwyr a'r cyhoedd yn gyffredinol, sydd wedi bod yn gadael sylwadau, yn 'hoffi' pethau, ac yn rhannu erthyglau. Defnyddiwyd y dudalen i hysbysebu teithiau cerdded, i lwytho lluniau, i holi am gyngor cyffredinol, ac i hysbysebu prosiectau eraill a ariennir gan Cadw. Mae hefyd wedi bod o ddefnydd penodol o ran trefnu bod grwpiau'n cofnodi nodweddion a ddaeth i'r amlwg yn sgil stormydd mis Ionawr 2014.

Yn sgil y stormydd, cafodd yr Ymddiriedolaeth lawer o adroddiadau oddi wrth wirfoddolwyr Arfordir trwy e-bost a thrwy gyfryngau cymdeithasol am safleoedd archaeolegol arfordirol oedd wedi'u dinistrio, eu niweidio, neu eu datguddio. Daeth yn angenrheidiol i ni drefnu bod holl wirfoddolwyr Arfordir yn mynd ati er mwyn lliniaru unrhyw niwed i'r adnoddau archaeolegol. Gwnaed pymtheg ymweliad maes yn y cyfnod rhwng Ionawr a Mawrth. Ymhlith y darganfyddiadau mwyaf nodedig oedd olwyn llong o Fae Abertawe, rhagor o olion traed anifeiliaid ar ran o'r silff fawn sydd newydd ei datguddio yng Nghynffig, rhagor o weddillion dynol yn yr As Fawr, llongdrylliad â chorff llong haearn rhwng Cwm Nash a Thrwyn Nash, magnel yn Rest Bay, Porthcawl, a llongdrylliad llong bren yn Nwyrain Aberddawan. Roedd rhai o'r safleoedd oedd newydd eu datguddio yn creu cyfle am hyfforddiant pellach gyda'r grwpiau. Cafwyd diwrnod hyfforddi ar gofnodi mesuredig ac atred ym mis Chwefror ar y llongdrylliad haearn yn Nhrwyn Nash, a diwrnod arall ym mis Mawrth yn cofnodi'r llongdrylliad pren yn Nwyrain Aberddawan. Adferwyd eitemau rhydd o safleoedd eraill i'w cadw, rhai ohonynt ar y cyd â grwpiau diddordeb lleol eraill. Roedd y darganfyddiadau hyn wedi denu dipyn o sylw yn y cyfryngau. Yn ogystal â sylw'r wasg a chyfryngau lleol, cafodd staff yr Ymddiriedolaeth wahoddiad gan y BBC i gymryd rhan yn rhaglen 'The World at One' ar Radio 4, mewn adroddiad ar lansio cynllun tebyg i fonitro'r archaeoleg arfordirol yn Lloegr.



Llun 13 Rhosili, Gŵyr: clogwyni'n cwmpo ger pentref anghyfannedd canoloesol

Wrth i'r prosiect a ariannwyd gan Cadw nesáu at ddiwedd yr oes a fwriadwyd iddo, canolbwyntiwyd ein sylw ar sicrhau bod modd i'r ymwneud gan wirfoddolwyr barhau heb yr un lefel o fewnbwn oddi wrth yr Ymddiriedolaeth. Cynhaliwyd cyfarfodydd trosglwyddo cyfrifoldeb gyda grwpiau Gogledd Gŵyr, De Gŵyr, Porthcawl, a Bro Morgannwg i'w helpu i ddod yn fwy hunan-ddibynnol. Dylai'r prosiect aeddfedu'n llwyr yn y flwyddyn nesaf, wrth i ariannu Cadw ddirwyn i ben.

GGAT 118 Mynediad at Ddata sy'n deillio o Reoli Cynllunio Archaeolegol

Dyluniwyd y prosiect hwn i wella Cofnod yr Amgylchedd Hanesyddol gan ddefnyddio gwybodaeth o lenyddiaeth lwyd sy'n deillio o'r broses gynllunio, i wella mynediad at yr adnoddau ac i hwyluso rôl cynllunio archaeolegol ac ymchwil ehangach o ran archaeoleg de-ddwyrain Cymru. Mae ffynonellau papur yn cael eu digideiddio i safonau cymeradwy i helpu i'w gwarchod.

Trwy ddefnyddio gwirfoddolwyr, mae'r Ymddiriedolaeth yn bwriadu galluogi aelodau'r gymuned leol, grwpiau cymunedol, grwpiau hanes a myfyrwyr prifysgol lleol i ddysgu rhagor am Gofnod yr Amgylchedd Hanesyddol ac archaeoleg yn gyffredinol yn ne-ddwyrain Cymru, ac i ddarparu gwybodaeth iddynt am rôl archaeoleg yn y broses gynllunio, yn ogystal â sgiliau trosglwyddadwy ym meysydd TG a Chartograffeg.

Mae staff Cofnod yr Amgylchedd Hanesyddol a staff Cynllunio Archaeolegol yn hyfforddi'r gwirfoddolwyr, ac yn rhoi iddynt y sgiliau a'r wybodaeth sydd eu hangen er mwyn iddynt allu diweddarau neu olygu gwybodaeth am safleoedd, neu ychwanegu gwybodaeth am safleoedd a digwyddiadau archaeolegol newydd, yng Nghofnod yr Amgylchedd Hanesyddol, a sut i chwilio ynddo a thynnu gwybodaeth ohono a'i ddefnyddio'n arf ymchwil. Trwy'r prosiect hwn, y bwriad yw creu a lledaenu ymwybyddiaeth o'r adnoddau archaeolegol sydd ar gael, megis Cofnod yr Amgylchedd Hanesyddol, trwy'r gymuned ehangach. Yn ei dro, hyrwyddir ymwybyddiaeth o bwysigrwydd yr adnoddau archaeolegol yn ne-ddwyrain Cymru, *in situ* neu mewn cofnodion.

Nodwyd bod y dasg hon â Blaenoriaeth Uchel yn Archwiliad 2010 Cofnod yr Amgylchedd Hanesyddol.

Y cyfnod 2013-2014 oedd ail flwyddyn y prosiect hwn, yn rhan o raglen fwy hirdymor i ychwanegu gwybodaeth o lenyddiaeth lwyd o'r cyfnod rhwng 1978 a 2009 i Gofnod yr Amgylchedd Hanesyddol. Roedd yr ail flwyddyn yn canolbwyntio ar recriwtio gwirfoddolwyr o 18 i 30 oed, gan y nodwyd bod y grŵp hwn wedi'i dangynrychioli ymhlith gwirfoddolwyr yr Ymddiriedolaeth.

Yn adeiladu ar y flwyddyn gyntaf, defnyddiwyd nifer o ddulliau i hysbysebu'r prosiect mor eang â phosibl ac i recriwtio gwirfoddolwyr. Lluniwyd taflen/poster dwyieithog i hysbysebu'r prosiect o dan yr enw 'Mynediad at Archaeoleg'. Roedd hyn yn rhoi crynodeb byr o amcanion y prosiect, ac yn darparu dolenni ar gyfer rhagor o wybodaeth, manylion am gyflwyno cais, a manylion cyswllt. Anfonwyd y daflen trwy e-bost at gysylltiadau presennol a gofnodwyd yng nghronfa data gwirfoddolwyr yr Ymddiriedolaeth. Fe'i cylchredwyd trwy system e-bost fewnol adran Hanes ac Archaeoleg Prifysgol Caerdydd hefyd, ac fe'i hanfonwyd at sefydliadau eraill yn y sector, megis amgueddfeydd, prifysgolion, colegau, cynghorau, swyddfeydd cofnodion, sefydliadau gwirfoddoli, cynlluniau nôl i'r gwaith, llyfrgelloedd, parciau cenedlaethol, ac asiantaethau'r llywodraeth, i'w ddsbarthu'n ehangach. Yn ogystal, roedd copiâu caled ar gael i bobl eu codi mewn digwyddiadau allgymorth amrywiol yr oedd yr Ymddiriedolaeth yn eu mynychu. Diweddarwyd y micro-wefan ddwyieithog a'r blog (<http://accesstoarchaeology.blogspot.co.uk/>). Yn ogystal â chynnwys trosolwg o'r prosiect, roedd pecyn cais gwirfoddoli, gwybodaeth ychwanegol am yr Ymddiriedolaeth a Chofnod yr Amgylchedd Hanesyddol, a manylion cyswllt ar y wefan. Nodwyd cyfeiriad y wefan ar y daflen/poster. Hysbysebwyd y prosiect ar dudalennau newyddion yr Ymddiriedolaeth ac ar flogiau perthnasol eraill. Darparwyd dolenni i ficro-wefan y prosiect, fel bo modd i bobl oedd â diddordeb fynd yn syth at wefan y prosiect am ragor o wybodaeth. Recriwtiwyd cyfanswm o 28 gwirfoddolwr, a threuliodd pob un ohonynt o leiaf tair wythnos yn gweithio ar y prosiect.

Roedd y strategaethau recriwtio'n cynnwys cyfryngau cymdeithasol a sefydliadau gwirfoddoli y tu hwnt i'r diwydiant treftadaeth hefyd. Roedd cyfryngau cymdeithasol yn arf defnyddiol o ran recriwtio gwirfoddolwyr. Rhannwyd hysbysebion y prosiect ar dudalen Facebook Ymddiriedolaeth Archaeolegol Morgannwg Gwent, a defnyddiwyd Facebook i gysylltu â staff i ofyn am ragor o wybodaeth. Ymwelwyd â'r hysbyseb dros 2000 o droeon ar ôl ei lwytho ar y wefan. Fe'i hyrwyddwyd hefyd trwy gynlluniau gwirfoddoli allanol. Roedd tri o'r lleoliadau gwaith gwirfoddol yn y prosiect ar y cyd â TBG Learning, Cyngor Gwasanaethau Gwirfoddol Castell-nedd Port Talbot, a Chymdeithas Sefydliadau Gwirfoddol Gwent.

Roedd yr hyfforddiant ar gyfer gwirfoddolwyr yn ystod y prosiect yn cynnwys cyfuniad o hyfforddiant strwythuredig mewn grŵp a hyfforddiant un-i-un, yn ogystal â chymorth a chefnogaeth fwy anffurfiol ar sail unigol yn ôl yr angen. Prif agweddau'r hyfforddiant oedd:

- Rôl a chylch gwaith Cofnod yr Amgylchedd Hanesyddol;
- Cofnodi safleoedd, digwyddiadau, ac eitemau archaeolegol;
- Creu cofnodion archaeolegol newydd;
- Darllen ffynonellau cartograffig;
- Defnyddio meddalwedd Cofnod yr Amgylchedd Hanesyddol a rhaglenni cyfrifiadur eraill;
- Defnyddio Cofnod yr Amgylchedd Hanesyddol yn arf ymchwil;
- Defnyddio Systemau Gwybodaeth Ddaearyddol;
- Y cyd-destun archaeolegol yn y broses gynllunio yng Nghymru;
- Arfer gorau ar gyfer digideiddio a gwarchod ffynonellau papur a digidol.

Roedd y rhaglen gwaith yn golygu asesu 434 adroddiad yn archif adroddiadau Cofnod yr Amgylchedd Hanesyddol o'r cyfnod o 1995 i 1998. Roedd yr asesu'n golygu penderfynu a oedd yr adroddiadau'n cynnwys gwybodaeth a fyddai'n cael ei chofnodi fel Digwyddiad, a oedd yr wybodaeth eisoes wedi'i chofnodi fel Digwyddiad, ac a oedd yr wybodaeth eisoes wedi'i chofnodi fel cofnod Creiddiol (safle).

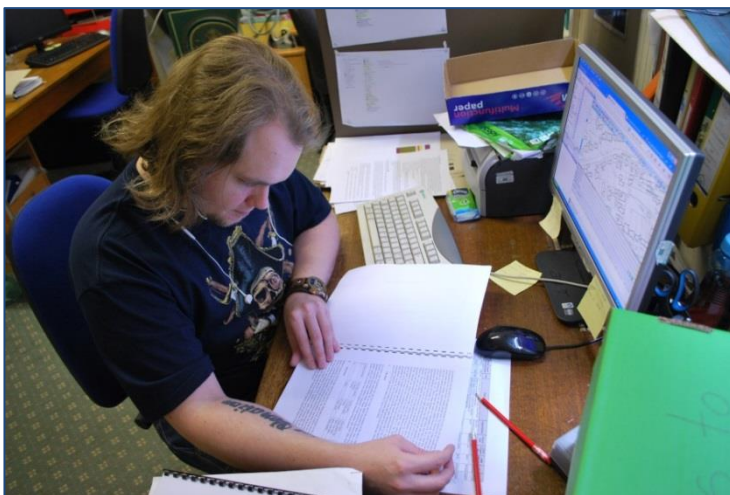
Wedyn, cofnodwyd yr holl wybodaeth berthnasol nad oedd eisoes wedi'i chofnodi; gwiriwyd cywirdeb a chyflawnrwydd y cofnodion oedd eisoes yn bodoli; a gwnaed y cysylltiadau angenrheidiol rhwng cofnodion Creiddiol, Digwyddiad, Eitem, a Llyfryddiaeth.

Canlyniadau'r 434 asesiad oedd fel a ganlyn:

- ❑ Adroddiadau nad oeddent ond yn gyfeiriad llyfryddiaethol at ddigwyddiad - 6;
- ❑ Adroddiadau ailadroddol - 21;
- ❑ Adroddiadau lle'r oedd yr holl wybodaeth ar y Cofnod eisoes - 3;
- ❑ Adroddiadau wedi'u disodli neu eu hadolygu gan fersiwn ddiweddarach - 4;
- ❑ Adroddiadau am faterion y tu allan i ardal Cofnod yr Amgylchedd Hanesyddol Ymddiriedolaeth Archaeolegol Morgannwg Gwent - 8;
- ❑ Adroddiadau nad oeddent yn gwneud cofnod Digwyddiad yn y Cofnod - 22;
- ❑ Adroddiadau coll - 27;
- ❑ Adroddiadau lle'r oedd angen ychwanegu gwybodaeth i'r Cofnod - 346;

Mae'r ffigyrau sy'n dilyn yn dadansoddi'r 346 adroddiad lle'r oedd angen ychwanegu gwybodaeth i'r Cofnod:

- ❑ Nifer o gofnodion Digwyddiad newydd - 354;
- ❑ Nifer o gofnodion Creiddiol newydd - 111;
- ❑ Nifer o gofnodion Eitem newydd - 878;
- ❑ Nifer o newidiadau i gofnodion Digwyddiad/ Creiddiol cyfredol - dros 7,651;
- ❑ Nifer o ardaloedd Digwyddiad a ychwanegwyd i MapInfo - 346;
- ❑ Nifer o ffeiliau pdf a grëwyd - 214.



Llun 13 Gwirfoddolwr Mynediad at Archaeoleg

Sicrhawyd yr ansawdd cychwynnol wrth gwblhau pob cofnod; gwnaed ymarfer sicrhau ansawdd mwy trylwyr ar ddiwedd bob mis.

Ni chrëwyd fersiynau pdf o'r adroddiadau ond lle'r oedd hawlfraint yr adroddiad yn eiddo i'r Ymddiriedolaeth, gan fod angen ceisio caniatâd gan sefydliadau eraill cyn gwneud hynny fel arall. Ceisiwyd caniatâd gan sefydliadau eraill i ddigideiddio copïau papur o adroddiadau, ac os oedd yr adroddiadau ar gael ar ffurf ddigidol, gofynnwyd am

gopïau. Er y derbyniwyd caniatâd gan nifer, mae angen caniatâd gan fwy o sefydliadau cyn ymgorffori digideiddio adroddiadau sefydliadau eraill yn y prosiect yn y blynyddoedd i ddod.

Llwythwyd fersiynau wedi'u digideiddio o 214 adroddiad Ymddiriedolaeth Archaeolegol Morgannwg Gwent fel bod modd cael mynediad atynt trwy wefan Archwilio, yn ogystal â'u rhoi yn y Cofnod. Cysylltwyd pob adroddiad unigol â'r Digwyddiad neu Safle perthnasol o fewn y Cofnod.

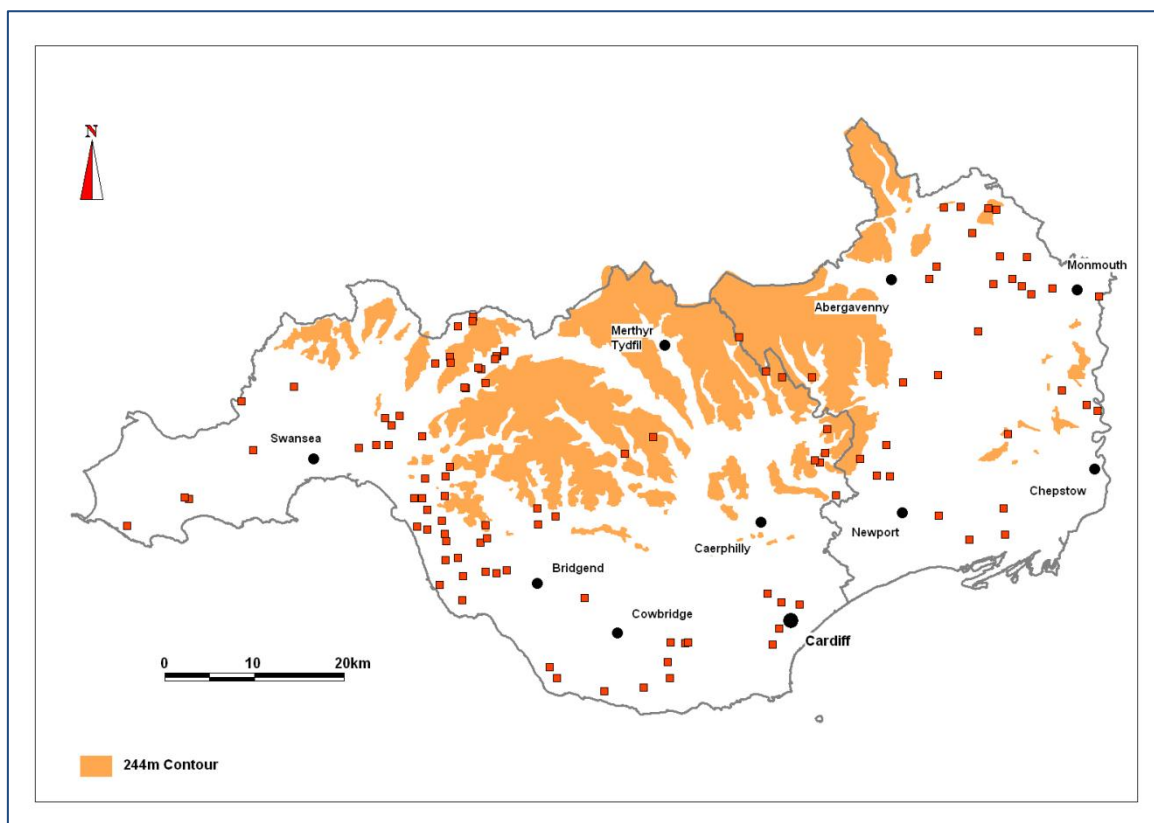
Roedd canolbwyntio ar wirfoddolwyr 18 i 30 oed yn caniatáu mesur effeithiau diriaethol ehangach y prosiect. Er enghraifft, trwy ddarparu sgiliau trosglwyddadwy megis tueddfryd dysgu, sgiliau rhyngpersonol, dibynadwyedd, cadw at amser, a gweithio'n annibynnol i bobl oedd yn ddi-waith yn y tymor canolig, roedd y gwirfoddolwyr hyn yn gallu cael geirda cyfredol ar gyfer eu CV. Roedd profiad gwaith i fyfyrwyr a graddedigion diweddar yn eu helpu i ennill sgiliau ymarferol i sicrhau gwaith.

GGAT 129 Safleoedd Canoloesol ac Ôl-ganoloesol Cynnar (c1100-1750) Deddwyrain Cymru: Maenorau Sistersaidd Morgannwg a Gwent

Yn dilyn prosiect gosod cwmpas a wnaed yn 2010, a adolygodd yr angen i asesu mathau amrywiol o safleoedd o'r cyfnodau canoloesol ac ôl-ganoloesol, cynhaliodd Ymddiriedolaeth

Archaeolegol Morgannwg Gwent brosiect i archwilio safleoedd maenorau Sistersaidd ym Morgannwg a Gwent gyda chymorth grant gan Cadw. Roedd dau gam i'r prosiect. Y cyntaf oedd arfarniad a'r ail oedd asesiad manwl ar ddeholiad terfynol o safleoedd. Gwnaed arfarniad cychwynnol sydyn wrth y ddesg o ryw 131 safle maenor canoloesol neu safle perthynol. Roedd yr arfarniad yn nodi safleoedd y tybiwyd eu bod wedi'u dinistrio, mewn lleoliad gwael, neu'n ymwneud ag Urddau eraill (hynny yw, nid y Sistersiaid), a gwnaed detholiad ar sail y canfyddiadau hyn. Trwy wneud hyn, dewiswyd rhyw 119 o faenorau Sistersaidd neu safleoedd perthynol a aseswyd yn fwy manwl o gymharu â meini prawf a bennwyd. O'r rhain, dewiswyd 41 ar gyfer ymweld â'r safle, er na wnaed ymweliadau ond â 24 safle, oherwydd cyfyngiadau ar fynediad a diffyg caniatâd y perchnogion.

O ganlyniad i'r gwaith, tybiwyd bod 31 o'r 119 safle maenor o Arwyddocâd Cenedlaethol, neu o bosibl o'r fath Arwyddocâd, gan gynnwys y rhai sydd eisoes yn Henebion Hynafol Rhestredig. Tybiwyd bod 15 o Arwyddocâd Rhanbarthol posibl, a bod y gweddill o ddiddordeb isel neu anhysbys. Gwnaed argymhellion ar gyfer gwaith ychwanegol, gan bennaf gwaith arolwg a chadwraeth.



Darlun 1: Safleoedd Maenor gan ddangos Arwyddocâd Cyffredinol

GGAT 130 De-ddwyrain Cymru a'r Rhyfel Byd Cyntaf

Cynhaliwyd y prosiect i sefydlu data gwaelodlin o ran safleoedd archaeolegol gwirioneddol neu bosibl yn ymwneud â'r Rhyfel Byd Cyntaf ym Morgannwg a Gwent. Mae canmlwyddiant diweddar cychwyn y Rhyfel Byd Cyntaf yn sbardun ar gyfer nifer o weithgareddau coffaol. Yn y cyd-destun hwn, sylweddolwyd bod effaith ffisegol y Rhyfel Byd Cyntaf yn y wlad hon, ac felly'r etifeddiaeth archaeolegol, wedi'u hesgeuluso i raddau.

Er mwyn mynd i'r afael â diffyg gwelededd archaeoleg y Rhyfel Byd Cyntaf, comisiynodd Cadw Ymddiriedolaethau Archaeolegol Cymru i wneud adroddiad cwmpasu i asesu natur ac amrywiaeth safleoedd sy'n ymwneud â'r Rhyfel Byd Cyntaf yn eu hardaloedd.

Yn achos Ymddiriedolaeth Archaeolegol Morgannwg Gwent, roedd yr astudiaeth yn golygu:

- ❑ Arfarniad sydyn o wybodaeth yng Nghofnod yr Amgylchedd Hanesyddol yn ymwneud â'r Rhyfel Byd Cyntaf;
- ❑ Arfarniad sydyn o safleoedd yn ymwneud â'r Rhyfel Byd Cyntaf o ffynonellau gwybodaeth eraill;
- ❑ Nodi safleoedd addas i'w hastudio ymhellach;
- ❑ Nodi safleoedd y gallai fod angen eu diogelu dan y gyfraith trwy eu Cofrestru neu eu Rhestru.

Defnyddiwyd Cofnod yr Amgylchedd Hanesyddol ar gyfer y rhanbarth a'r Cofnod Henebion Cenedlaethol i nodi lefel yr wybodaeth bresennol. Wedyn archwiliwyd archifau, llyfrgelloedd, ac amgueddfeydd rhanbarthol am wybodaeth a allai arwain at nodi safleoedd sy'n gysylltiedig â'r Rhyfel Byd Cyntaf, a thrwy hynny at safleoedd a allai fod wedi goroesi. Ymwelwyd ag Archif Morgannwg, Archif Gorllewin Morgannwg, ac Archif Gwent, ag amgueddfeydd lleol, â'r casgliadau cyfeirio yn Abertawe, Casnewydd, a Chaerdydd; ac â safleoedd dethol. Roedd atchweliad map yn elfen bwysig o fethodoleg y prosiect. Aseswyd a chymharwyd pob safle yn y ffynonellau cartograffig.

Defnyddiwyd cyfryngau cymdeithasol a phorwyr y we i geisio gwybodaeth gan y cyhoedd yn ehangach. Chwiliwyd am safleoedd gan ddefnyddio'r meini prawf thematig a nodwyd ar gyfer archaeoleg gwrthdaro yn 'Modern Military Matters' (Schofield 2004) a 'Twentieth Century Military sites' (EH 2003) o eiddo Cyngor Archaeoleg Prydain.

Nodwyd cyfanswm o 335 safle ym Morgannwg a Gwent yn ystod yr astudiaeth, a dim ond 53 ohonynt oedd yn hysbys o'r blaen. Nodwyd cyfanswm o 282 safle newydd o ganlyniad uniongyrchol i'r gwaith a wnaed, ac mae'r prosiect wedi cyflawni ei amcan o nodi amrywiaeth a natur y rhan fwyaf o safleoedd yn ymwneud â'r Rhyfel Byd Cyntaf ym Morgannwg a Gwent. Mae hefyd wedi cofnodi i ba raddau maent wedi goroesi, yn ogystal â nodi nifer o safleoedd a allai elwa ar ymchwil pellach ac, o bosibl, diogelwch cyfreithiol wedyn.

Cyfeiriadau:

English Heritage, 2003, *Twentieth Century Military Sites: current approaches to their recording and conservation*, English Heritage

Schofield, J., 2004. *Modern Military Matters: Studying and managing the twentieth century defence heritage in Britain: a discussion document*, English Heritage



Llun 15 Tynnu llun o fowldinau drws ffretur y mynach yn rhan o Arolwg Abaty Castell-nedd

GGAT 131 Arolwg a dadansoddiad o'r adeilad yn Abaty Castell-nedd

Cyflawnwyd arolwg a barodd dair wythnos yn Abaty Castell-nedd. Edrychwyd ar yr eglwys, y clas a rhes y gorllewin, a'r rhannau hynny o'r rhesi i'r dwyrain ac i'r de nas ymgorfforwyd i'r plasty Tuduraidd diweddarach. Roedd y cyfan wedi bod yn destun arolygon ffotogrametrig a gomisiynwyd gan Cadw yn y 1990au. Pwrpas y prosiect arfaethedig oedd cynnal arolwg Mesur Pellter Trwy Ddulliau Electronig, coladu'r delweddau ffotogrametrig unigol i greu delwedd gyfansawdd o bob wal, a, gan ddefnyddio'r data hyn, archwilio a dadansoddi adeiladwaith rhes y brodyr lleyg i lunio hanes terfynol y datblygu pensaernïol. Wedyn, byddai'r delweddau ffotogrametrig yn cael eu cyfuno ymhellach i greu model 3D o'r adeilad. Er i'r plasty Tuduraidd fod yn destun astudiaeth bensaernïol fanwl gan Gomisiwn Brenhinol Henebion Cymru (a gyhoeddwyd yng nghyrol 4, rhan 1, Rhestr Morgannwg), ychydig iawn o ddadansoddi a wnaed ar weddill yr abaty, ac roedd hynny'n canolbwyntio ar yr eglwys i raddau helaeth. Y gobaith oedd y byddai archwilio manwl yn caniatáu dealltwriaeth fwy cyflawn o ddatblygiad yr abaty, ac yn arbennig rhes y brodyr lleyg (rhes glwystrol y gorllewin), a sut y'i trowyd yn waith copr yn gynnar yn y 18fed ganrif. Er bod llai o le i ddehongli'r eglwys o'r newydd, gan yr oedd wedi'i hastudio eisoes, teimlwyd ei bod yn gyfle hyfforddiant rhagorol o hyd, gyda'r posibilïad o ddod o hyd i wybodaeth newydd.

Gwnaed y dadansoddiad o'r adeiladwaith gan fyfyrwr o Ysgol y Clasuron, Hanes ac Eifftoleg ym Mhrifysgol Abertawe ac un myfyriwr ar leoliad o Brifysgol Caerdydd, dan oruchwyliaeth aelod o staff yr Ymddiriedolaeth a darlithydd o Abertawe. Roedd aelod o Gymdeithas Hynafiaethwyr Castell-nedd yn cynorthwyo'r gwaith maes hefyd. Tynnwyd llun o'r prif addurniad pensaernïol oedd yn hygrch ar adeg yr arolwg gan dri myfyriwr o Gaerdydd nad oedd cyfnod eu lleoliad yn cyfateb â chyfnod gwaith maes y prosiect, a chan bedwar aelod arall o Gymdeithas Hynafiaethwyr Castell-nedd oedd am gynorthwyo'r gwaith ar sail galw heibio. Roedd olion yr addurniad hwn yn fwy sylweddol nag a sylweddolwyd ynghynt.

Roeddem wedi gobeithio y byddai ffotograffau o'r archifau wedi helpu i olrhain y broses o drawsnewid rhes y gorllewin ar gyfer mwyndoddi metel. Sicraodd Gymdeithas Hynafiaethwyr Castell-nedd fod yr archif o ffotograffau o'r adeg y cliriwyd y safle yn y 1930au ar gael, ond roedd y ddogfennaeth ar wahanol rannau cyfadeilad yr abaty yn amrywiol. Y prif ddiddordeb iddi oedd

yr eglwys: doedd dim byd yn cofnodi'r gosodiadau diwydiannol. Cafwyd mynediad at ddau ffotograff o'r prosiect 'Prydain oddi Uchod' trwy garedigrwydd Comisiwn Brenhinol Henebion Cymru, ond nid oedd yr un ohonynt o gymorth o ran cofnodi'r defnydd diwydiannol. Mae rhes y gorllewin wedi denu fawr ddim sylw yn gyffredinol, ymddengys: mae'n amlwg bod artistiaid y 18fed ganrif a'r 19eg ganrif wedi cynllunio eu safbwyntiau gyda'r nod o eithrio'r rhan hon o'r cyfdeilad, a dewisodd yr unig lun penodol o 'Waith copr Castell-nedd' (gan Paul Sandby, 1779) olygfa bell dros yr afon, a'r cyfan sydd i'w weld o'r gwaith ei hun yw rhes o simneiau bachigol a chwmwl o fwg.

Er gwaethaf y ffaith nad oedd modd cynnal y prosiect yn unol â'r cynllun gwreiddiol, roedd yr wybodaeth newydd a gafwyd wedi ein galluogi i wneud cynnydd sylweddol o ran ein dealltwriaeth o ddatblygiad yr abaty. Yn ôl y farn gonfensiynol, y strwythur cynharaf sy'n goroesi ar y safle oedd rhes y gorllewin, rhes Seisnig Cynnar.

Fodd bynnag, o astudio'r aliniadau'n ofalus, mae'n llawer mwy tebygol bod rhes y de yn hŷn (mae hefyd yn yr arddull Seisnig Cynnar), a bod rhes y gorllewin ar yr aliniad ychydig yn wahanol a ddefnyddiwyd hefyd am yr eglwys Addurnedig. O ganlyniad i ddod o hyd i asiad syth ar wal y dwyrain, mae hefyd wedi bod modd dangos bod prif ran rhes y gorllewin, fel y'i hadeiladwyd yn wreiddiol, yn fyrrach, a bod ei hyd heddiw'n ganlyniad i ail gyfnod o adeiladu. Mae'n glir yr oedd angen dymchwel yr adeiladau blaenorol, ar gornel dde-orllewinol y clas, er mwyn adeiladu pen deheuol y rhes hon. Mae'n debyg hefyd y bu raid gostwng lefel y tir i greu teras i'r adeilad sefyll arno.



Llun 17 Staff yr Ymddiriedolaeth yn dangos Mesur Pellter Trwy Ddulliau Electronig yng Ngŵyl Archaeoleg Abaty Castell-nedd a arweiniwyd gan Cadw



Llun 16 Abaty Castell-nedd - myfyrwyr yn syrfeio rhes y gorllewin

Mae'r arolwg wedi esgor ar lu o gwestiynau newydd hefyd. Sut mae'r darn o'r dramwyfa furol ar y llawr cyntaf i'r eglwys ar yr hen aliniad yng nghornel ogledd-orllewin y clas yn perthyn? Ble'r oedd y drws i ystafell ogleddol (oedd bron yn sgwâr), rhes y gorllewin cyn i'r ystafell gael ei rhannu'n

ddwy? Nid yw'r un o'r tri drws sy'n goroesi'n ateb addas, mewn gwirionedd. Oes cysylltiad rhwng hyn a blocio'r ffenest ddwyreiniol ar y llawr gwaelod yn yr ystafell gyffredin? Adeiladwyd yr unig risiau sy'n goroesi i lawr uchaf y rhes hon yn y wal rannu eilaidd, felly ble'r oedd y grisiau gwreiddiol i'r hundy ar y llawr uchaf? Beth yw pwrpas y seiliau petryal cyferbyn ag arcedau'r gangell? Mae'n bosibl y byddai modd ateb rhai o'r cwestiynau hyn yn y dyfodol trwy raglen o syrfeio geoffisegol a chloddio, yn ogystal â thrwy gofnodi gofalus yn ystod gwaith cadwraeth.

Cymerodd nifer o'r myfyrwyr ran yn y digwyddiad a drefnwyd gan Cadw ar benwythnos olaf y prosiect, ac roeddent yn gallu tywys ymwelwyr o gwmpas adeiladau'r abaty gan dynnu sylw at eu darganfyddiadau newydd. Roedd hyn, yn ogystal â'r cyfle i ddysgu am y technegau Mesur Pellter Trwy Ddulliau Electronig yr oedd swyddog geomateg yr Ymddiriedolaeth yn ei ddangos, yn boblogaidd iawn gan y cyhoedd. Ar y llaw arall, nid oedd modd gwneud ond ychydig iawn o waith gyda phlant ysgol, oherwydd diffyg diddordeb yr ysgolion lleol pan gynigiwyd cyfle iddynt. Fodd bynnag, roedd modd i ni ddarparu sesiwn gysylltiedig yn y dosbarth i un ysgol gynradd leol oedd wedi trefnu ymweld â'r safle cyn dod i wybod am y prosiect.

ADOLYGIAD O BROSIECTAU CADW, EBRILL 2014 - MAWRTH 2014

GGAT 103 Arfordir Morgannwg-Gwent

Mae'r prosiect hwn wedi canolbwyntio ar gryfhau'r grwpiau sydd ar waith, ac ar sicrhau cynnwys y cyfan o arfordir Morgannwg. Rhoddwyd cymorth parhaus i'r cyfan o'r grwpiau gwreiddiol. Mae grŵp Prifysgol y Drydedd Oes Porthcawl wedi derbyn cyfrifoldeb am yr ardal rhwng Aberogwr a Southerndown. Yn ogystal â theithiau cerdded tywys, cynhaliwyd diwrnod hyfforddiant ar syrfeio adeiladau yn Nell's Point ar gyfer grŵp y Barri a Phenarth, a darparwyd hyfforddiant Cofnodi Atred i grŵp De Gŵyr. Roedd y ddau ddiwrnod yn hynod lwyddiannus, gan godi hyder y gwirfoddolwyr o ran eu sgiliau gwaith maes. Mae'r holl grwpiau wedi parhau i fod yn weithgar, gan wneud gwaith maes yn rheolaidd a monitro ymweliadau. Maent yn parhau i ddychwelyd ffurflenni cofnodi. Mewnbynir y rhain i gronfa ddata'r prosiect wrth iddynt gael eu derbyn, a, lle bo modd, llunnir polygonau o'r safleoedd yn MapInfo.



Llun 18 Gwirfoddolwr o grŵp y Barri a Phenarth yn cofnodi olion y Fagnelfa Chwilolau Statig yn Nell's Point, y Barri, ym Mro Morgannwg. Nid oedd cofnod blaenorol amdani yng Nghofnod yr Amgylchedd Hanesyddol.

Bwriedir gwneud rhagor o waith maes a chloddiadau bychain yn y dyfodol, gan fod hyn yn rhywbeth a geisiwyd yn fynych yn adborth y gwirfoddolwyr.

Roedd yn fwriad diweddarau'r wefan, gan gynnwys diweddarau'r dyluniad, yr oriel, a'r adnoddau y gellir eu lawrlwytho. Ar y cyfan, cwblhawyd y gwaith hwn, ac mae cynllun ar waith i orffen y gweddill yn fuan. Mae tudalen Facebook Arfordir yn gynyddol boblogaidd. Mae'n denu mwy o



Llun 19 Cofnodi llongdrylliad ar draeth Llangynydd. Cafodd grŵp De Gŵyr hyfforddiant ar gofnodi atred ar olion datguddiedig llong, o bosibl ysgraff glo, ar draeth Llangynydd.

sylw gan y cyhoedd sydd wedi bod yn gadael sylwadau ac yn 'hoffi' erthyglau diweddar am y gwaith maes a wnaed yn rhan o'r prosiect.

Cafwyd llawer o ymwneud gan wirfoddolwyr. Mae'r adborth ar waith y prosiect hyd yma, ar lafar ac mewn ysgrifen, wedi bod yn gadarnhaol iawn, tra dangoswyd ymrwymiad parhaus gwirfoddolwyr, a chynaliadwyedd y prosiect, gan faint y gwaith arolygu annibynnol a wnaed ganddynt.

GGAT 118 Mynediad at Ddata sy'n deillio o Reoli Cynllunio Archaeolegol

Dyluniwyd y prosiect hwn i wella Cofnod yr Amgylchedd Hanesyddol gan ddefnyddio gwybodaeth o lenyddiaeth lwyd sy'n deillio o'r broses gynllunio, i wella mynediad at yr adnoddau ac i hwyluso rôl cynllunio archaeolegol ac ymchwil ehangach o ran archaeoleg de-ddwyrain Cymru. Caiff ffynonellau papur eu digideiddio i safonau cymeradwy i helpu i'w gwarchod.

Trwy ddefnyddio gwirfoddolwyr, mae'r Ymddiriedolaeth yn bwriadu galluogi aelodau'r gymuned leol, grwpiau cymunedol, grwpiau hanes a myfyrwyr prifysgol lleol i ddysgu rhagor am Gofnod yr Amgylchedd Hanesyddol ac archaeoleg yn gyffredinol yn ne Cymru, ac i ddarparu gwybodaeth iddynt am rôl archaeoleg yn y broses gynllunio, yn ogystal â sgiliau trosglwyddadwy ym meysydd TG a Chartograffeg.

Mae staff Cofnod yr Amgylchedd Hanesyddol a staff Cynllunio Archaeolegol yn hyfforddi'r gwirfoddolwyr, ac yn rhoi iddynt y sgiliau a'r wybodaeth sydd eu hangen er mwyn iddynt allu diweddarau neu olygu gwybodaeth am safleoedd, neu ychwanegu gwybodaeth am safleoedd a digwyddiadau archaeolegol newydd, yng Nghofnod yr Amgylchedd Hanesyddol, a sut i chwilio ynddo a thynnu gwybodaeth ohono a'i ddefnyddio'n arf ymchwil. Trwy'r prosiect hwn, y bwriad yw creu a lledaenu ymwybyddiaeth o'r adnoddau archaeolegol sydd ar gael, megis Cofnod yr Amgylchedd Hanesyddol, trwy'r gymuned ehangach. Yn ei dro, hyrwyddir ymwybyddiaeth o bwysigrwydd yr adnoddau archaeolegol yng Nghymru, in situ neu mewn cofnodion. Nodwyd bod y dasg hon â Blaenoriaeth Uchel yn Archwiliad 2010 Cofnod yr Amgylchedd Hanesyddol.

Dyma drydedd flwyddyn prosiect mwy hirdymor, i sicrhau bod y cyfan o'r llenyddiaeth lwyd yn cael ei hychwanegu i Gofnod yr Amgylchedd Hanesyddol os na wnaed hynny eisoes, a bod y cyfan yn cael ei ddigideiddio. Lle bo modd, y ffocws eleni oedd ar gadw'r gwirfoddolwyr a recriwtiwyd yn ystod y ddwy flynedd flaenorol, yn ogystal â recriwtio gwirfoddolwyr newydd.

Lluniwyd deunydd recriwtio gwirfoddolwyr ym mis Mai. Roedd hynny'n cynnwys yr elfennau canlynol: taflen hysbysebu, diweddarau'r ficro-wefan <http://accesstoarchaeology.blogspot.co.uk/>, pecyn cais newydd, a manylion ychwanegol am y prosiect. Roedd deunaw gwirfoddolwr wedi ymgeisio erbyn y dyddiad cau ym mis Mehefin, ac ers hynny mae nifer o bobl wedi holi am y prosiect, a rhoddwyd eu henwau ar restr wrth gefn. Hyd yma, mae un ar bymtheg o wirfoddolwyr wedi cymryd rhan yn y prosiect - un ar ddeg wedi parhau ers y flwyddyn flaenorol a phum lleoliad newydd. Dyluniwyd micro-wefan y prosiect i redeg trwy gydol cyfnod y prosiect, ac, ymhlith pethau eraill, mae'n caniatáu i gyfranogwyr gofnodi eu profiad. Yn ystod mis Awst, cafodd pedwar myfyriwr oedd ar leoliad gyda'r Ymddiriedolaeth gyfle i weithio ar y prosiect hefyd, gan ddod â chyfanswm eleni i 20.

Mae'r rhaglen gwaith ar gyfer y flwyddyn hon yn golygu asesu 539 adroddiad yn archif adroddiadau Cofnod yr Amgylchedd Hanesyddol o'r cyfnod o 1999 tan 2001. Mae'r asesu'n golygu penderfynu a yw'r adroddiadau'n cynnwys gwybodaeth a fyddai'n cael ei chofnodi fel Digwyddiad, a yw'r wybodaeth eisoes wedi'i chofnodi fel Digwyddiad, ac a yw'r wybodaeth eisoes wedi'i chofnodi fel cofnod Creiddiol (safle). Wedyn, cofnodir yr holl wybodaeth berthnasol nad yw eisoes wedi'i chofnodi; gwirir cywirdeb a chyflawnrwydd y cofnodion oedd eisoes yn bodoli; a gwneir y cysylltiadau angenrheidiol rhwng cofnodion Creiddiol, Digwyddiad, Eitem, a Llyfryddiaeth.

Hyd yma (hynny yw, tan 12 Medi 2014), cyfrannwyd cyfanswm o 81.5 diwrnod gwirfoddoli i'r prosiect. Rhoddwyd hyfforddiant un-i-un i bob gwirfoddolwr, a darperir cymorth staff yn barhaus

fel bo angen. Mae'r ffigyrau isod yn manylu ar ganlyniadau'r asesiad hyd yma o 375 o'r 539 adroddiad yng Nghronfa ddata'r prosiect.

- ❑ Adroddiadau nad ydynt ond yn gyfeiriad llyfryddiaethol at ddiwyddiad: 0
- ❑ Adroddiadau ailadroddol: 10
- ❑ Adroddiadau lle'r oedd yr holl wybodaeth ar y Cofnod eisoes: 3
- ❑ Adroddiadau wedi'u disodli neu eu hadolygu gan fersiwn ddiweddarach: 10
- ❑ Adroddiadau am faterion y tu allan i ardal Cofnod yr Amgylchedd Hanesyddol Ymddiriedolaeth Archaeolegol Morgannwg Gwent: 16
- ❑ Adroddiadau nad ydynt yn gwneud cofnod Digwyddiad yn y Cofnod: 1
- ❑ Adroddiadau nad ydynt ar gael dros dro, neu sydd ar goll o'r blychau: 13
- ❑ Adroddiadau lle'r mae angen ychwanegu gwybodaeth i'r Cofnod: 317

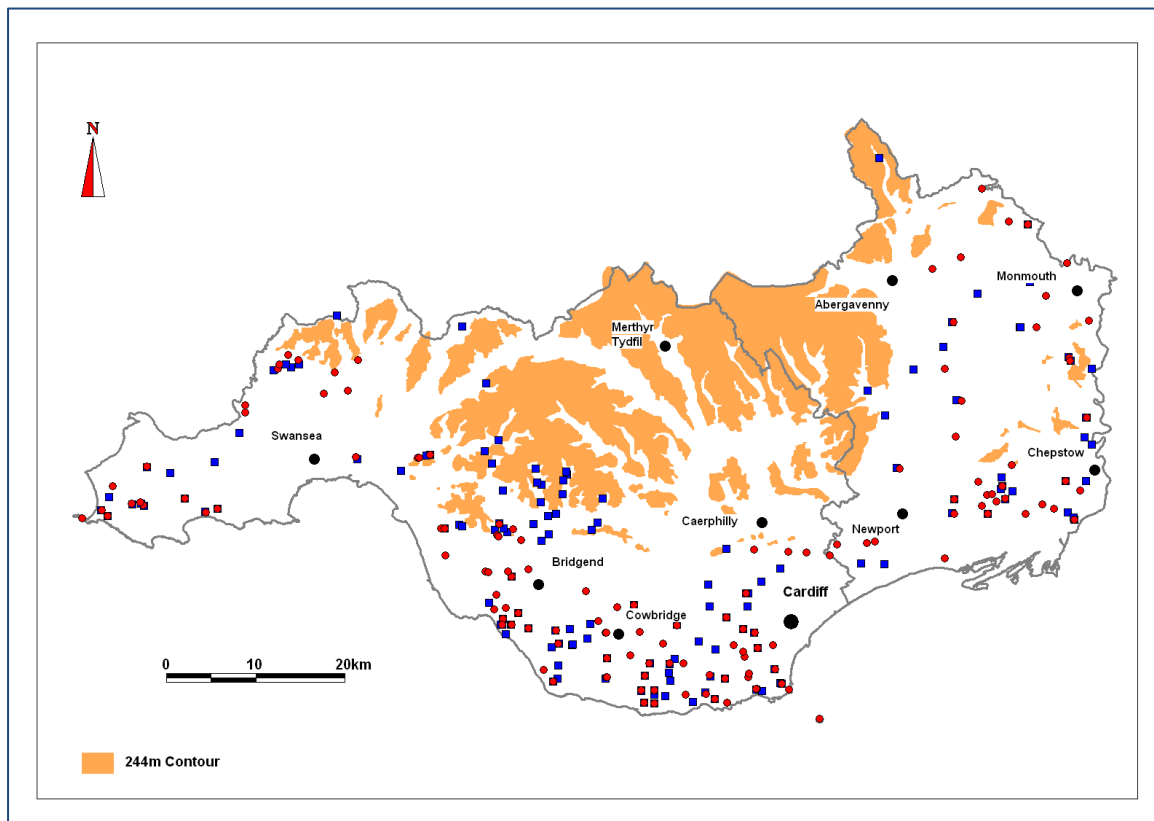
Mae'r ffigyrau sy'n dilyn yn dadansoddi'r 317 adroddiad lle'r oedd angen ychwanegu gwybodaeth i'r Cofnod:

- ❑ Nifer o gofnodion Digwyddiad newydd: 278
- ❑ Nifer o gofnodion Creiddiol newydd: 19
- ❑ Nifer o gofnodion Eitem newydd: 945
- ❑ Nifer o newidiadau i gofnodion Digwyddiad/ Creiddiol cyfredol: dros 2000
- ❑ Nifer o ardaloedd Digwyddiad a ychwanegwyd i MapInfo/ Cofnod yr Amgylchedd Hanesyddol: 222
- ❑ Nifer o ffeiliau pdf a grëwyd: 66
- ❑ Nifer o gofnodion lle gwiriwyd yr ansawdd a chymeradwywyd y cofnodion: aseswyd tua 97% o'r 317 adroddiad hyd yma (sicrhawyd yr ansawdd cychwynnol wrth gwblhau pob cofnod; gwnaed ymarfer sicrhau ansawdd mwy trylwyr ar ddiwedd bob mis).

Hyd yma eleni, mae pedwar o'r gwirfoddolwyr a gwblhaodd eu lleoliad wedi manylu ar eu profiad trwy'r blog ar ficro-wefan y prosiect <http://accesstoarchaeology.blogspot.co.uk/>.

GGAT 130 De-ddwyrain Cymru a'r Rhyfel Byd Cyntaf

Ni fwriedid cychwyn ar y prosiect hwn cyn mis Hydref 2014, ond gwnaed rhywfaint o waith paratoadol. Mae'r Ymddiriedolaeth wedi cychwyn ymgyrch cyhoeddusrwydd cyffredinol gan gynnwys cynhyrchu byrddau arddangos a'u defnyddio mewn sioeau, ac ymyriadau ar gyfryngau cymdeithasol. Hefyd, mae staff yr Ymddiriedolaeth wedi mynychu lansiad digwyddiadau perthynol gan bartneriaid eraill sy'n gweithio yn yr amgylchedd hanesyddol penodol a'r sector treftadaeth yn ehangach.



Darlun 2 Anheddiad Iseldir: Safleoedd Cofnod yr Amgylchedd Hanesyddol a arfarnwyd (coch) a safleoedd Cofnod Henebion Cenedlaethol a arfarnwyd (glas)

GGAT 132 Safleoedd Canoloesol ac Ôl-ganoloesol Cynnar (c 1100C-1750C) De-ddwyrain Cymru: Aneddiadau Gwledig yn Iseldiroedd Morgannwg a Gwent

Gwnaed arfarniad cychwynnol wrth y ddesg o 291 cofrestr (141 PRN / 150 NPRN) o safleoedd anheddiad yn iseldiroedd Morgannwg a Gwent canoloesol ac ôl-ganoloesol cynnar, gan ddefnyddio data Cofnod yr Amgylchedd Hanesyddol, data'r Cofnod Henebion Cenedlaethol, a ffynonellau perthnasol eraill. Nodwyd oddeutu 166 cofrestr berthnasol (84 PRN / 82 NPRN) ar gyfer safleoedd anheddiad iseldirol, a 46 nodwedd berthynol. Bydd y rhain i gyd yn sail asesiad llawn. Ar ben hynny, nodwyd rhyw 326 cofrestr (139 PRN / 187 NPRN) o nodweddion sydd o bosibl yn ymwneud ag anheddiad. Mae'r rhain yn cael eu harchwilio yn rhan o'r safleoedd anheddiad iseldirol y maent yn perthyn iddynt. Rhann o'r broses arfarnu oedd croes-gyfeirio'r data cychwynnol o Gofnod yr Amgylchedd Hanesyddol a'r Cofnod Henebion Cenedlaethol gyda safleoedd o dan y gyfuchlinell 144m Datwm Ordnans a driniwyd dan y prosiect Aneddiadau Gwledig Anghyfanedd, gan eithrio mwyafrif helaeth y safleoedd hynny (cynhwyswyd 3 PRN nad ymwelwyd â hwy o dan y prosiect hwnnw).

Roedd yr arfarniad wrth y ddesg yn defnyddio data Cofnod yr Amgylchedd Hanesyddol, data'r Cofnod Henebion Cenedlaethol a ffynonellau perthnasol eraill. I gychwyn, nodwyd detholiad o 106 cofrestr (51 PRN / 55 NPRN) fel safleoedd posibl ar gyfer ymweliad. Dewisir 20 safle o'r rhain yn seiliedig ar y tebygrwydd y bydd y safle wedi goroesi ac ansawdd tebygol yr olion, ac ar gael mynediad / caniatâd y perchennog. I'r perwyl hwn, mae ymholiadau ar y gweill ar hyn o bryd gyda'r Gofrestrfa Tir er mwyn cael gwybodaeth am berchnogion y tir, fel bod modd ceisio unrhyw ganiatâd sydd ei angen. Yn seiliedig ar brofiad y blynyddoedd blaenorol, bwriedir gwneud yr ymweliadau yn ystod trydydd chwarter y flwyddyn ariannol hon, pan ddylai'r amodau ar y safle fod ar eu gorau o ran llystyfiant.

Ar ôl cwblhau'r ymweliadau, llunnir adroddiad cyffredinol gyda disgrifiad cyfredol o bob safle, a gwybodaeth am eu cyflwr a'u harwyddocâd. Rhoddir argymhellion ar gyfer eu diogelu (hynny yw, eu rhestru) mewn adroddiad ar wahân.

Hyd yma, cwblhawyd y tasgau hyn:

- Llunio ffeiliau safle o ddata digidol a phapur;
- Archwilio'r Cofnod Henebion Cenedlaethol (Comisiwn Brenhinol Henebion Cymru) am wybodaeth ychwanegol am safleoedd lle nad yw'r wybodaeth yng Nghofnod yr Amgylchedd Hanesyddol;
- Arfarniad wrth y ddesg (o 291 cofrestr);
- Mapio digidol, gan gynnwys paratoi polygonau (cychwynnol yn unig am y safleoedd a ddewiswyd yn sgil yr arfarniad).

Mae'r tasgau canlynol ar y gweill:

- Mapio digidol, gan gynnwys llunio polygonau – parhaus;
- Dewis safleoedd ar gyfer ymweliadau (20 safle o 106 cofrestr);
- Casglu gwybodaeth am, a chysylltu â, pherchnogion y tir;
- Parhau i chwilio am ffynonellau eilaidd ychwanegol - parhaus.

GGAT 133 Safleoedd Canoloesol ac Ôl-ganoloesol Cynnar (c 1100C-1750C) De-ddwyrain Cymru: Aneddiadau Statws Uchel ym Morgannwg a Gwent

Gwnaed arfarniad cychwynnol wrth y ddesg o 240 cofrestr (162 PRN / 78 NPRN) o safleoedd anheddiad anghyfannedd statws uchel posibl ym Morgannwg a Gwent o'r cyfnod canoloesol ac ôl-ganoloesol cynnar, gan ddefnyddio data Cofnod yr Amgylchedd Hanesyddol, data'r Cofnod Henebion Cenedlaethol, a ffynonellau perthnasol eraill. Nodwyd oddeutu 80 cofrestr berthnasol (39 PRN / 41 NPRN) ar gyfer safleoedd anheddiad anghyfannedd statws uchel pendant o'r cyfnod canoloesol ac ôl-ganoloesol cynnar, gydag elfen o strwythurau anghyfannedd. Bu'r rhain i gyd yn sail asesiad llawn.

Roedd yr arfarniad wrth y ddesg yn defnyddio data Cofnod yr Amgylchedd Hanesyddol, data'r Cofnod Henebion Cenedlaethol a ffynonellau perthnasol eraill. I gychwyn, dewiswyd 44 cofrestr (20 PRN / 24 NPRN) fel safleoedd posibl ar gyfer ymweliad. Dewisir 15 safle o'r rhain yn seiliedig ar y tebygrwydd y bydd y safle wedi goroesi ac ansawdd tebygol yr olion, ac ar gael mynediad / caniatâd y perchennog. I'r perwyl hwn, mae ymholiadau ar y gweill ar hyn o bryd gyda'r Gofrestrfa Tir er mwyn cael gwybodaeth am berchnogion y tir, fel bod modd trefnu cael y caniatâd sydd ei angen. Yn seiliedig ar brofiad y blynyddoedd blaenorol, bwriedir gwneud yr ymweliadau yn ystod trydydd chwarter y flwyddyn ariannol hon, pan ddylai'r amodau ar y safle fod ar eu gorau o ran llystyfiant.

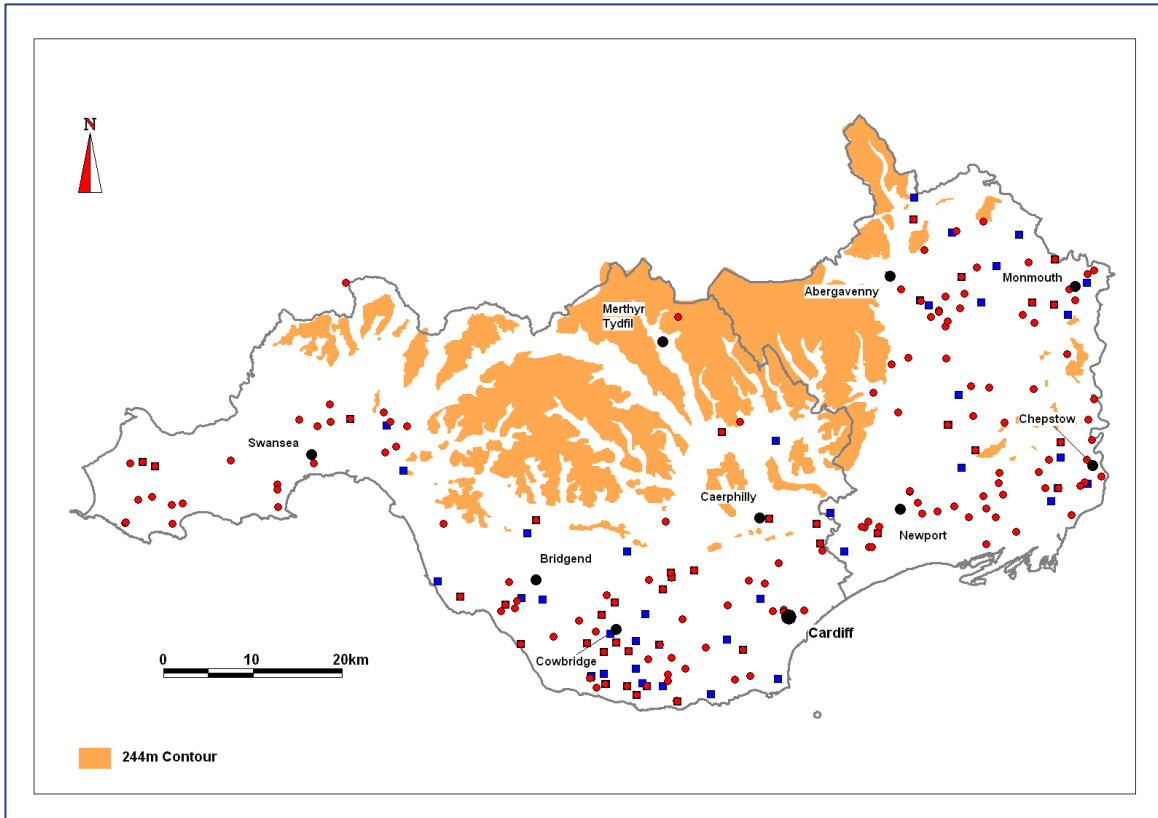
Ar ôl cwblhau'r ymweliadau, llunnir adroddiad cyffredinol gyda disgrifiad wedi'i ddiweddarau o bob safle a gwybodaeth am eu cyflwr a'u harwyddocâd. Rhoddir argymhellion ar gyfer eu diogelu (hynny yw, eu rhestru) mewn adroddiad ar wahân.

Hyd yma, cwblhawyd y tasgau hyn:

- ❑ Llunio ffeiliau safle o ddata digidol a phapur;
- ❑ Archwilio'r Cofnod Henebion Cenedlaethol (Comisiwn Brenhinol Henebion Cymru) am wybodaeth ychwanegol am safleoedd lle nad yw'r wybodaeth yng Nghofnod yr Amgylchedd Hanesyddol;
- ❑ Arfarniad wrth y ddesg (o 240 cofrestr);
- ❑ Mapio digidol, gan gynnwys paratoi polygonau (cychwynnol yn unig am y safleoedd a ddewiswyd yn sgil yr arfarniad).

Mae'r tasgau canlynol ar y gweill:

- ❑ Mapio digidol, gan gynnwys llunio polygonau – parhaus;
- ❑ Dewis safleoedd ar gyfer ymweliadau (20 safle o 44 cofrestr);
- ❑ Casglu gwybodaeth am, a chysylltu â, pherchnogion y tir.



Darlun 3 Aneddiadau Statws Uchel: Safleoedd Cofnod yr Amgylchedd Hanesyddol a arfarnwyd (coch) a safleoedd Cofnod Henebion Cenedlaethol a arfarnwyd (glas)

RHAGLEN Y DYFODOL, HYDREF 2014 - MAWRTH 2015

GGAT 1 Gwasanaethau Rhanbarthol Rheoli Treftadaeth

Bydd Adran Rheoli Treftadaeth yr Ymddiriedolaeth yn parhau i ddarparu gwasanaethau eang a manwl o ran rheoli treftadaeth archaeolegol ac allgymorth yn y rhanbarth, yn seiliedig ar y ddarpariaeth a gytunwyd. Bydd hyn yn cynnwys darparu gwybodaeth a chyingor am Gofnod yr Amgylchedd Hanesyddol i ymholwyr a mentrau er mwyn cynyddu ein gwaith allgymorth i'r cyhoedd. Byddwn yn parhau i ddarparu gwybodaeth ystadegol fanwl i Cadw yn ein hadroddiadau monitro rheolaidd.

Yn y chwe mis nesaf yn benodol, bydd yr Adran Treftadaeth yn:

- ❑ Mynychu Seminarau ynghylch materion milwrol yn yr Ugeinfed Ganrif;
- ❑ Trefnu'r 13eg Fforwm Treftadaeth Rhanbarthol;
- ❑ Darparu cymorth ychwanegol gyda datblygiad Glastir os oes angen.

GGAT 100 Gwaith Allgymorth Rhanbarthol

Yn ystod ail hanner y flwyddyn, byddwn yn:

- ❑ Llunio a chyhoeddi taflen neu ddwy ar-lein ar gyfer teithiau cerdded neu feicio hunan-dywys gyda thema'n ymwneud â'r amgylchedd hanesyddol;
- ❑ Paratoi nifer o gasgliadau trin darganfyddiadau i'w defnyddio mewn digwyddiadau, ac i'w rhoi i ysgolion ar fenthyg;
- ❑ Hysbysebu'r arddangosfeydd a'r taflenni sydd eisoes yn bodoli i gynulleidfa ehangach;
- ❑ Diweddarau'r wybodaeth a ddarperir ar wefan yr Ymddiriedolaeth. Darperir gwybodaeth brosiect newydd, yn trafod gwaith a wnaed dros Cadw yn ystod 2013-14, yn adran Adolygiad Chwe Mis y tudalennau Cadw;
- ❑ Parhau i ddarparu cyngor cychwynnol mewn ymateb i ymholiadau am brosiectau Archaeoleg Gymunedol posibl.

GGAT 103 Arfordir Morgannwg-Gwent

Rhoddir cymorth parhaus i'r cyfan o'r grwpiau sefydledig. Cynhelir dau gloddiad bach gan wirfoddolwyr yng Nghynffig a Llangynydd. Bydd y Gymdeithas Archaeoleg Forol yn cynnal nifer o ddiwrnodau hyfforddiant ar y Blaendraeth ar gyfer grwpiau ym Mro Morgannwg. Bydd y gwaith maes yn parhau, a mewnbynnir y data a geir a'r ffurflenni arolwg i Gofnod yr Amgylchedd Hanesyddol, gan greu polygonau ar gyfer y safleoedd lle bo modd. Cynhyrchir adroddiad prosiect.

Bydd y prosiect bellach yn canolbwyntio ar wneud yr hyn sydd ei angen i gynorthwyo cynaliadwyedd parhaus y grwpiau. Ar hyn o bryd, mae gwaith ar y gweill i drefnu cyfarfod gyda phob un o'r grwpiau i drafod strategaethau ar gyfer cynllunio i'r dyfodol o ran cynnal y grwpiau a pharhau eu gwaith maes.

GGAT 118 Mynediad at Ddata sy'n deillio o Reoli Cynllunio Archaeolegol

Daw'r prosiect presennol i ben yn ystod y pedwerydd chwarter. Y tasgau sy'n weddill yw: asesu 164 adroddiad arall o dan y meini prawf a nodwyd; ychwanegu gwybodaeth ychwanegol i Gofnod yr Amgylchedd Hanesyddol ar sail canlyniadau'r asesiadau hyn; ychwanegu'r ardaloedd Digwyddiad sy'n weddill i MapInfo; a chreu ffeiliau pdf ar gyfer holl adroddiadau'r Ymddiriedolaeth ac adroddiadau'r adnewyr trydydd parti hynny sy'n rhoi eu caniatâd; yn ogystal â darparu cymorth parhaus a gwirio ansawdd y gwaith. Llunnir adroddiad terfynol ar ddiwedd y prosiect.

GGAT 130 De-ddwyrain Cymru a'r Rhyfel Byd Cyntaf

Yn ystod ail hanner y flwyddyn, byddwn yn cyflawni'r tasgau canlynol:

- ❑ Arfarniad wrth y ddesg gan ddefnyddio Cofnod yr Amgylchedd Hanesyddol a ffynonellau eilaidd;
- ❑ Archwilio'r Cofnod Henebion Cenedlaethol (Comisiwn Brenhinol Henebion Cymru) am wybodaeth ychwanegol am safleoedd lle nad yw'r wybodaeth yng Nghofnod yr Amgylchedd Hanesyddol;
- ❑ Defnyddio dogfennau, mapiau hanesyddol, a ffotograffau awyr i nodi safleoedd posibl a safleoedd sy'n goroesi o fewn ardal y prosiect;
- ❑ Ymweld â safleoedd i ganfod maint a chyflwr yr olion sy'n goroesi;
- ❑ Llunio rhestr ysgrifenedig a ffotograffig o'r olion sy'n goroesi;
- ❑ Arfarnu'r olion i bennu eu pwysigrwydd o bersbectif rhanbarthol a chenedlaethol;
- ❑ Llunio adroddiadau llenyddiaeth lwyd;
- ❑ Paratoi fersiwn boblogaidd o'r canlyniadau i'w lledaenu trwy wefan yr Ymddiriedolaeth, ac yn ei gyhoeddiad 'Darganfod a Dysgu';
- ❑ Llwytho tudalennau gwe.

GGAT 132 Safleoedd Canoloesol ac Ôl-ganoloesol Cynnar (c 1100OC-1750OC) De-ddwyrain Cymru: Aneiddiadau Gwledig yn Iseldiroedd Morgannwg a Gwent

Daw'r prosiect presennol i ben yn ystod y trydydd neu bedwerydd chwarter.

Y prif dasgau sy'n weddill yw:

- Ymweliadau maes ag oddeutu 20 safle (gan gynnwys sampl bach o Henebion Rhestredig at ddibenion cymharu) i asesu eu cyflwr a'u harwyddocâd;
- Diweddarau data digidol;
- Llunio adroddiad byr am yr hyn a wnaed, gan gynnwys manylion yr asesiadau, y gwaith maes, a rhestr o safleoedd;
- Llunio adroddiad ar wahân fel atodiad i fanylu ar yr argymhellion o ran rhestru;
- Integreiddio data newydd yng Nghofnod yr Amgylchedd Hanesyddol.

GGAT 133 Safleoedd Canoloesol ac Ôl-ganoloesol Cynnar (c 1100OC-1750OC) De-ddwyrain Cymru: Aneiddiadau Statws Uchel ym Morgannwg a Gwent

Daw'r prosiect presennol i ben yn ystod y trydydd neu bedwerydd chwarter.

Y prif dasgau sy'n weddill yw:

- Ymweliadau maes ag oddeutu 15 safle (gan gynnwys sampl bach o Henebion Rhestredig at ddibenion cymharu) i asesu eu cyflwr a'u harwyddocâd;
- Diweddarau data digidol;
- Llunio adroddiad byr am yr hyn a wnaed, gan gynnwys manylion yr asesiadau, y gwaith maes, a rhestr o safleoedd;
- Llunio adroddiad ar wahân fel atodiad i fanylu ar yr argymhellion o ran rhestru;
- Integreiddio data newydd yng Nghofnod yr Amgylchedd Hanesyddol.

CONTRACTAU GWYDDONOL A ARIENNIR GAN CADW

Nid oedd unrhyw ofyniad am y cyngor a chefnogaeth sydd ar gael dan y trefniadau hyn.

ADOLYGIADAU AR ÔL CLODDIO, AC O'R CYHOEDDIADAU

Cynhaliwyd y gronfa ddata o adroddiadau 'llynyddiaeth lwyd' a gynhyrchwyd ar gyfer Cadw. Yn ystod y flwyddyn ddiwethaf, ysgrifennwyd yr adroddiadau canlynol:

Crawford, J *GGAT 130 First World War Scoping Study* Adroddiad Ymddiriedolaeth Archaeolegol Morgannwg Gwent Rhif **2014/025**

Evans EM *Building survey and analysis at Neath Abbey: Interim report* Adroddiad Ymddiriedolaeth Archaeolegol Morgannwg Gwent Rhif **2014/026**

Goldsmith L *GGAT 118: Accessing Archaeological Planning Management Derived Data* Adroddiad Ymddiriedolaeth Archaeolegol Morgannwg Gwent Rhif **2014/050**

Huckfield PW *Emergency Recovery of Skeletal Remains, Cwm Nash, Vale of Glamorgan* Adroddiad Ymddiriedolaeth Archaeolegol Morgannwg Gwent Rhif **2014/002**

Huckfield PW *GGAT103: Arfordir Coastal Survey* Adroddiad Ymddiriedolaeth Archaeolegol Morgannwg Gwent Rhif **2014/024**

Roberts R *GGAT 129: Cistercian Granges in Glamorgan and Gwent* Adroddiad Ymddiriedolaeth Archaeolegol Morgannwg Gwent Rhif **2014/002**

PROSIECTAU POSIBL I'W HARIANNU O GRONFEYDD WRTH GEFN, AC AMLINELLIAD O GYNIGION PROSIECT 2015 - 2016

Cronfeydd Wrth Gefn

Rydym wedi cyflwyno cais pellach i wneud cloddio brys yn yr As Fawr.

Rydym yn disgwyl cyflwyno cais i gyflymu integreiddio 'Llynyddiaeth Lwyd' yng Nghofnod yr Amgylchedd Hanesyddol.

Amlinelliad o Gynigion Prosiect 2015 - 2016

Cyflwynwyd y rhain mewn dogfen ar wahân.

ATODIAD 1 - Adolygu cyflawni Nodau Llywodraeth Cymru

Yn ein cynigion prosiect ar gyfer 2013-2014, esboniwyd sut y byddem, ymhlith pethau eraill, yn helpu i gyflawni rhai o nodau Llywodraeth Cymru. Yn fwy penodol, nodwyd sut y byddem yn helpu'r Llywodraeth i gyflawni rhai o'r nodau yn y Datganiad Strategol ar gyfer yr Amgylchedd Hanesyddol yng Nghymru, a thrwy wneud y ddau beth hynny, dod â buddion i bobl De-ddwyrain Cymru. Yn sgil cwblhau'r gwaith, rydym bellach am adolygu, yn fyr, y cyflawniad o gymharu â'r agenda ehangach, a darparu mwy o fanylion o ran rhai o'r nodau penodol yn ymwneud â'r Amgylchedd Hanesyddol.

Mae'r rhaglen wedi galluogi cadw staff medrus proffesiynol ym maes yr Amgylchedd Hanesyddol yn Ne-ddwyrain Cymru. Mae'r gwaith a wnaed gan y staff hyn yn creu swyddi ychwanegol ym maes archaeoleg a meysydd perthynol, naill ai trwy'r Ymddiriedolaeth neu mewn sefydliadau eraill. Anodd yw cyfrifo faint o swyddi amser llawn neu ran-amser a grëwyd neu a gynhaliwyd gan y broses gynllunio, ond amcangyfrifir bod cloddiadau ac ymchwiliadau eraill a wnaed gan sefydliadau archaeolegol, boed yn fach neu'n fawr, ar draws y rhanbarth wedi arwain at greu rhwng 40 a 60 swydd amser llawn. Llenwir y rhan fwyaf o'r swyddi hyn gan raddedigion, weithiau gyda graddau uwch neu gymwysterau proffesiynol ychwanegol, ond mae'r proffesiwn ar agor i bobl o gefndir anacademaidd hefyd.

Er bod y cysylltiadau â strategaethau lefel uchel yn amlwg, mewn rhai meysydd mae'n anos mesur yr effaith lawn o ystyried y llwybrau ymgynghori a chyfathrebu ymgynghorol. Mae hyn yn arbennig o wir am ein prosiect gwasanaethau Rheoli Treftadaeth. Yn bendant, mae'r partneriaethau a ddatblygwyd ac a gynhaliwyd gyda llywodraeth yn genedlaethol ac yn lleol wedi cyfrannu i ddiogelu a gwarchod rhagor o dreftadaeth leol.

Mae ein prosiect Allgymorth, a rhai o'n prosiectau cymunedol, yn amlwg yn cyfrannu i gyflawni ystod eang o nodau trwy ddarparu gwybodaeth am yr amgylchedd hanesyddol i gymunedau ac i aelodau unigol o'r cyhoedd, yn ogystal â'u helpu i ddatblygu sgiliau fydd nid yn unig yn eu helpu i ymchwilio i hanes ac archaeoleg eu hardaloedd, ond a all hefyd gwella eu profiadau byw. Cynorthwywyd hyn trwy ennill ariannu o Gronfa Dreftadaeth y Loteri trwy Gyngor Archaeolegol Prydain, sydd wedi caniatáu cyflogi Archaeolegwyr Cymunedol yn ystod y tair blynedd ddiwethaf yn ogystal â'u hyfforddi yn y gweithle. Daeth yr ariannu hyn i ben ym mis Hydref 2013 a, heb unrhyw ariannu amgen yn ei le, amharwyd ar ein gallu i gyflawni'r gwaith hwn i ddechrau; ond rydym yn chwilio'n frwd am ffynonellau ariannu eraill. Ar yr un pryd, mae ein prosiect Arfordir yn codi ymwybyddiaeth o broblemau ac effeithiau newid hinsawdd, ac roedd ein gallu i drefnu cofnodi gwirfoddol yn sgil y stormydd ar ddechrau Ionawr 2014 yn dangos gwerth y buddsoddi yn y prosiect. Cefnogir yr agenda hefyd gan ein gwaith wrth drosglwyddo gwybodaeth trwy lyfrynnau, darlithoedd, arddangosfeydd, cymwysiadau ar y we, a darparu cyfleoedd i wirfoddolwyr gael profiad o archwiliadau archaeolegol. Gan ddefnyddio eu diddordeb cyffredin i dynnu staff proffesiynol, gwirfoddolwyr, myfyrwyr, ac academyddion at ei gilydd, gwellhawyd cysylltiadau ar draws ffiniau cymdeithasol, a chafwyd gwell synergedd.

Yn achos gwaith cynllunio, mae'r mesur yn gliriach. Yn 2013-2014, gofynnodd yr Awdurdodau Cynllunio Lleol am ragor o wybodaeth am yr adnoddau archaeolegol mewn 118 achos i'w helpu i ddod i benderfyniad. Mewn 362 achos, gwnaed argymhelliad na ddylid caniatáu datblygu ond gydag amod oedd yn gofyn bod gwaith archaeolegol yn cael ei wneud yn ystod y datblygu. Ystyriwyd gwybodaeth fanwl am effaith y datblygiad arfaethedig ar yr adnoddau archaeolegol yn achos 1,189 cais. Mae ein tîm Rheoli Cynllunio Archaeolegol wedi cynorthwyo Awdurdodau Unedol y Rhanbarth i ddatblygu eu Cynlluniau Datblygu Lleol, gan sicrhau ystyried yr amgylchedd hanesyddol yn drylwyr wrth baratoi'r Cynlluniau, a sicrhau cynnal Asesiad Amgylcheddol Strategol. Ni fydd canlyniadau'r gwaith hwn yn cael eu cydnabod yn llawn tan fod y Cynlluniau Datblygu Lleol wedi'u mabwysiadu a'u rhoi ar waith.

Trwy hyrwyddo diwylliant cyfoethog ac amrywiol, mae'r Ymddiriedolaeth wedi parhau i wneud cyfraniad o ran codi ymwybyddiaeth am gyfoeth y dirwedd hanesyddol a'r archaeoleg yn ein hardal. Mae ein gwaith yn cyffwrdd ar lawer o ymrwymïadau Llywodraeth Cymru trwy ddatblygu,

neu hyd yn oed adfywio, ymdeimlad o le. Mae Cymru ar ei hennill o dirwedd o ansawdd uchel, ac mae ganddi lu o safleoedd archaeolegol a henebion hanesyddol. Mae gwarchod a gwella'r ansawdd hwn yn bwysig o ran sicrhau bod Cymru'n wlad y mae pobl yn dewis byw a gweithio ynddi. Mae ein gwaith asesu henebion yn cefnogi darparu data am y dirwedd gyfan, boed mewn cyd-destun gwledig, lled-wledig, neu drefol, ac mae'n caniatáu gwneud datganiadau awdurdodol am unigrywiaeth rhanbarth De-ddwyrain Cymru.

Mae cyhoeddi'r Datganiad Strategol ar gyfer Amgylchedd Hanesyddol Cymru gyda chynlluniau gweithredu wedi'u cysylltu â chyflawni nodau traws-sector er budd Cymru a'i thrigolion wedi caniatáu i ni ganolbwyntio'n hadroddiadau ar gyflawniad ar yr amcanion a ddatganwyd. Lluniwyd yr adroddiad hwn o gymharu â Datganiad 2013, gan mai bwriad rhai o'r prosiectau a ystyrir yn yr adolygiad hwn oedd cefnogi cyflawni rhai o nodau'r cynllun gweithredu manwl yn gysylltiedig â'r datganiad *hwnnw*. Crynhoir y rhain yn y tabl canlynol.

<i>Nodau</i>	<i>Targedau (Ile pennwyd rhai)</i>	<i>Camau Gweithredu Ymddiriedolaeth Archaeolegol Morgannwg Gwent</i>
<p>A) Gwarchod Treftadaeth a datblygu cynaliadwy</p>	<p>a) Deddfwriaeth a mesurau cysylltiedig</p> <p>b) Treftadaeth dan berygl</p> <p>c) Treftadaeth a datblygu cynaliadwy</p>	<p>Prosiectau Perthynol</p> <p>Mae'r gwaith a wnaed yn rhan o GGAT 1 a 43 wedi cyfrannu i'r tri tharged; mae'r gwaith a wnaed yn rhan o GGAT 43 wedi cyfrannu i dargedau b) ac c); mae'r gwaith a wnaed yn rhan o GGAT 129 a 130 wedi cyfrannu i darged c).</p> <p>Rydym wedi parhau i gynnal Gwasanaethau Cynllunio Archaeolegol a Rheoli Treftadaeth trwy bartneriaeth â Cadw, y 12 Awdurdod Unedol yn ne-ddwyrain Cymru, a Pharc Cenedlaethol Bannau Brycheiniog. Wrth ochr ein gwaith achos rheolaidd a gwaith strategol cynllunio datblygu, rydym wedi parhau i integreiddio Cofnod yr Amgylchedd Hanesyddol yn fwy trylwyr gyda rhai awdurdodau cynllunio. Rydym wedi cefnogi datblygu cynllun amaeth-amgylcheddol Glastir ymhellach, ac wedi buddsoddi yn natblygiad System Rheoli Treftadaeth Ymddiriedolaeth Archaeolegol Morgannwg Gwent - elfen ddigidol Cofnod yr Amgylchedd Hanesyddol sy'n galluogi gweithredu ar y safle ac oddi ar y safle - a gwelliannau o ran storio archifau papur a ffotograffau.</p> <p>Ymatebodd yr Ymddiriedolaeth i bymtheg ymgynghoriad llywodraeth genedlaethol neu leol. Roedd hyn yn cynnwys sawl un yn ymwneud â strwythur posibl Amgylchedd Hanesyddol Cymru yng nghyd-destun Bil Treftadaeth arfaethedig.</p> <p>Rydym wedi cynnal rhaglenni penodol i adolygu henebion o'r cyfnod canoloesol a'r cyfnod ôl-ganoloesol cynnar, a hefyd i osod gwaelodlin am ddiddordebau amgylchedd hanesyddol sy'n ymwneud â gweithgarwch ychydig cyn, yn ystod, ac yn syth ar ôl y Rhyfel Byd Cyntaf, gyda golwg ar adnabod y rhai y mae angen eu diogelu'n well.</p> <p>Cododd yr Ymddiriedolaeth ymwybyddiaeth o'r Amgylchedd Hanesyddol trwy eiriolaeth. Darparodd gyngor i ystod eang o gyrff rheoleiddiol a chyrrff eraill ar ystod o faterion yn ymwneud â'r Amgylchedd Hanesyddol.</p>

<p>B) Sgiliau a chyfleoedd</p>	<p>a) Datblygu sgiliau cymunedol</p>	<p>Prosiectau Perthynol GGAT 100, GGAT 103, GGAT 118, GGAT 131</p> <p>Cynhaliwyd prosiect cymunedol penodol oedd yn golygu cofnodi olion mynachaidd yn Abaty Castell-nedd (GGAT 131). Roedd staff yr Ymddiriedolaeth yn cefnogi pum grŵp cymunedol i ymchwilio i'w treftadaeth, ac roedd yn parhau i gyfrannu i, ac i gefnogi, Fframwaith Archaeoleg Gymunedol Cadw.</p> <p>Rhodddwyd profiad gwaith i saith disgybl ysgol, ac ymgysylltwyd â 15 disgybl arall oedd yn astudio ar gyfer Bagloriaeth Cymru. Cryfhawyd ein cysylltiadau â Phrifysgolion Abertawe a Chaerdydd. Yn achos penodol Prifysgol Abertawe, parhaodd yr Ymddiriedolaeth i ddefnyddio Lleoliad y Rhaglen Gyfnewid Americanaidd. Hefyd, trefnwyd saith lleoliad profiad gwaith o dan y Rhaglen Sgiliau Treftadaeth Allweddol - cafodd saith myfyriwr o Brifysgol Caerdydd leoliad mis yn ystod gwyliau'r haf, a threuliwyd rhan o'r amser hwn ar waith a gefnogwyd trwy grant.</p> <p>Roedd Archaeolegydd Cymunedol mewn swydd Lleoliad Hyfforddiant o dan gynllun Sgiliau'r Dyfodol Cronfa Treftadaeth y Lotri tan fis Hydref 2013, a chafwyd lleoliad i arbenigo mewn Gwasanaethau Amgylchedd Hanesyddol dan gynllun a arweiniwyd gan y Sefydliad Archaeolegwyr. Parhaodd hyn tan fis Chwefror 2013. Pan ddaeth y ddau leoliad i ben, llwyddodd yr Ymddiriedolaeth i barhau i gyflogi'r ddau unigolyn. Roedd y lleoliadau hyn yn ychwanegu gwerth at y ddarpariaeth a ariannwyd trwy grant.</p> <p>Roedd yr Ymddiriedolaeth yn parhau i gefnogi cynlluniau i ddatblygu arfer da trwy hyfforddiant gyrfa gynnar yn y proffesiwn archaeolegol, yn arbennig y rhai a arweinir gan Sefydliad yr Archaeolegwyr.</p> <p>Mae'r Ymddiriedolaeth wedi parhau i gyfrannu i drafodaeth ar lefel genedlaethol a lleol i nodi llwybrau ar gyfer gwell cyfleoedd dysgu gydol oes ym maes yr amgylchedd hanesyddol. Mae hyn yn cynnwys cyfrannu i ddatganiadau a chynlluniau strategol, a gwneud sylwadau ar fframweithiau drafft. Yn benodol, cynigiwyd cefnogaeth a gwnaed cyfraniad i'r adolygiad Diwylliant a Thlodi dan y Farwnes Andrews (http://wales.gov.uk/topics/cultureandsport/publications/culture-and-poverty-kay-andrews-report/?lang=en).</p>
--------------------------------	--------------------------------------	-----------------------------------------------------------------------------------------------------------------------------------------------------------------------------------------------------------------------------------------------------------------------------------------------------------------------------------------------------------------------------------------------------------------------------------------------------------------------------------------------------------------------------------------------------------------------------------------------------------------------------------------------------------------------------------------------------------------------------------------------------------------------------------------------------------------------------------------------------------------------------------------------------------------------------------------------------------------------------------------------------------------------------------------------------------------------------------------------------------------------------------------------------------------------------------------------------------------------------------------------------------------------------------------------------------------------------------------------------------------------------------------------------------------------------------------------------------------------------------------------------------------------------------------------------------------------------------------------------------------------------------------------------------------------------------------------------------------------------------------------------------------------------------------------------------------------------------------------------------------------------------------------------------------------------------------------------------------------------------------------------------------------------------------------------------------------------------------------------------------------------------------------------------------------------------------------------------------------------------------------------------------------------------------------------------------------------------------------

<p>C) Dealltwriaeth a mwynhad y cyhoedd</p>	<p>a) Dehongli ac ymgysylltu</p> <p>b) Gwirfoddoli a chyfranogi</p> <p>c) Cofnodion, gwybodaeth ac archifau</p>	<p>Prosiectau Perthynol</p> <p>Mae'r gwaith a wnaed yn rhan o GGAT 103 wedi cyfrannu i'r tri tharged; mae'r gwaith a wnaed yn rhan o GGAT 118 a 131 wedi cyfrannu i dargedau b) ac c); mae'r gwaith a wnaed yn rhan o GGAT 100 wedi cyfrannu i darged a), ac mae'r gwaith a wnaed yn rhan o GGAT 129 a 130 wedi cyfrannu i darged c).</p> <p>Trefnodd yr Ymddiriedolaeth raglen allgymorth gan gynnwys digwyddiadau penodol yn gysylltiedig â'r Wyl Archaeoleg (<http://ggatblog.blogspot.co.uk/2013/07/archaeology-for-all.html>) a digwyddiadau ar y cyd â Cadw (yn Abaty Castell-nedd) (<http://ggatblog.blogspot.co.uk/2013/07/hands-on-heritage-day-at-neath-abbey.html>); roedd y rhaglen yn cynnwys cyfres o deithiau cerdded tywys a darlithoedd hefyd. Roedd yr Ymddiriedolaeth yn parhau i gyflawni ei hamcanion allgymorth penodol ar gyfer 2011-2015.</p> <p>Mae'r prosiect Arfordir wedi parhau'n llwyddiannus. Recriwtiwyd a hyfforddwyd dros 60 gwirfoddolwr. Darganfuwyd nifer o safleoedd newydd ar arfordir Gŵyr, ym Mae Abertawe ac o gwmpas Cynffig a Merthyr Mawr, a monitryd erydu (gweler http://www.ggat.org.uk/cadw/arfordir/indexcym.html). Dangoswyd gwerth penodol y cynllun yn sgil stormydd Ionawr 2014.</p> <p>Mae ein prosiectau asesu wedi gwella'r wybodaeth am faint ac ansawdd safleoedd maenor y cyfnod canoloesol a'r cyfnod ôl-ganoloesol, a safleoedd sy'n ymwneud â'r Rhyfel Byd Cyntaf.</p> <p>Rydym wedi parhau i gysylltu adroddiadau 'llynyddiaeth lwyd' â'r PRN perthnasol yng Nghofnod yr Amgylchedd Hanesyddol, gan ddiweddarau'r cofnod ac wedyn rhoi'r data ar gael i'r cyhoedd.</p> <p>Rydym wedi parhau i gefnogi gwaith Panel Cenedlaethol Cymru Archifau Archaeolegol, a chynorthwyo yn yr adolygiad o broblemau cyfoes ar gyfer Archifau Archaeolegol Cymru.</p>
---------------------------------------------	-----------------------------------------------------------------------------------------------------------------	-----------------------------------------------------------------------------------------------------------------------------------------------------------------------------------------------------------------------------------------------------------------------------------------------------------------------------------------------------------------------------------------------------------------------------------------------------------------------------------------------------------------------------------------------------------------------------------------------------------------------------------------------------------------------------------------------------------------------------------------------------------------------------------------------------------------------------------------------------------------------------------------------------------------------------------------------------------------------------------------------------------------------------------------------------------------------------------------------------------------------------------------------------------------------------------------------------------------------------------------------------------------------------------------------------------------------------------------------------------------------------------------------------------------------------------------------------------------------------------------------------------------------------------------------------------------------------------------------------------------------------------------------------------------------------------------------------------------------------------------------------------------------------------------------------------------------------------------------------------------------------------------------------------------------------------------------------------------------------------------------------------------------------------------------------------------------------------